

שאול אריאלי

משיחיות על סלע המציאות

מפעל ההתנחלות ביהודה ושומרון:

חזון או אשליה, 1967-2016

שאול אריאלי

משיחיות על סלע המציאות

מפעל ההתנחלות ביהודה ושומרון:

חזון או אשליה, 1967-2016

עוזר מחקר והכנה לדפוס: שגיא גנות

מיפוי: שלי ריבקינד, שאול רבינוביץ ושגיא גנות

נובמבר 2017

בהוקרה לפרופ' אלישע אפרת ז"ל, חתן פרס ישראל לגאוגרפיה

תוכן עניינים

9	מבוא
12	רקע
14	'תוכנית אלון'
20	'תוכנית שרון'
25	'תוכנית דרובלס'
32	תוכנית 'מערכי העל'
41	תמונת המצב של ההתיישבות הישראלית בגדמ"ע בשנת 2016
41	אוכלוסייה
54	שטח בנוי
54	מערכת הכבישים
55	תעסוקת ישראלים
60	סיכום
64	אפילוג
71	רשימת מקורות

רשימת מפות

- 15 מפה 1: 'תוכנית אלון' 1967-1968
- 18 מפה 2: יישובים יהודיים שהוקמו עד 1977
- 21 מפה 3: 'תוכנית שרון' למרחבי התיישבות
- 24 מפה 4: מרחבי ההתיישבות ב'תוכנית שרון'
- 25 מפה 5: 'תוכנית דרובלס' (1979)
- 29 מפה 6: מימוש 'תוכנית דרובלס' - צפון הגדה המערבית
- 30 מפה 7: מימוש 'תוכנית דרובלס' - מרכז הגדה המערבית
- 30 מפה 8: מימוש 'תוכנית דרובלס' - דרום הגדה המערבית
- 33 מפה 9: תוכנית 'מערכי העל' של החטיבה להתיישבות
- 36 מפה 10: איזור החיץ הצפוני (2016)
- 37 מפה 11: 'מערך' בקעת הירדן (2016)
- 37 מפה 12: 'מערך' דרום הר חברון (2016)
- 38 מפה 13: חגורת ירושלים (2016)
- 39 מפה 14: מערב השומרון (2016)
- 42 מפה 15: יישובים יהודיים בגדה המערבית
- 43 מפה 16: שטחי A, B ו-C ושטחים סגורים
- 44 מפה 17: יישובים יהודיים ביהודה ושומרון לפי גודל אוכלוסיה, 2016
- 45 מפה 18: יישובים יהודיים ביו"ש עם למעלה מ-1,000 תושבים בשנת 2016
- 46 מפה 19: יישובים יהודיים ביו"ש עם למעלה מ-5,000 תושבים בשנת 2016
- 47 מפה 20: פריסת האוכלוסיה הישראלית והפלסטינית בגדה המערבית
- 53 מפה 21: יישובים יהודיים ביהודה ושומרון עם מאזן הגירה שלילי, 2015
- 57 מפה 22: אזורי תעשייה יהודיים בגדה המערבית
- 58 מפה 23: שטחי חקלאות יהודיים בגדה המערבית
- מפה 24: תוכנית לפינוי יישובים יהודים בגדה המערבית במסגרת תוכנית
69 ההתנתקות (אילוסטרציה)

רשימת טבלאות

- 24 טבלה 1: בעלויות קרקע באזורי ההתיישבות על פי 'תוכנית שרון'
- 26 טבלה 2: גושים ב'תוכנית דרובלס'
- 281985 טבלה 3: יישובים שהוצעו ומומשו ב'תוכנית דרובלס' בגדה המערבית עד 1985
- 28 טבלה 4: יישובים שנבנו עד 1985 ולא הוצעו
- 29 טבלה 5: יישובים שנבנו בתוך ה'קו הירוק'
- 29 טבלה 6: יישובים שהוצעו ונבנו עד 2016 בגדה המערבית
- 31 טבלה 7: יעדי האוכלוסייה של 'תוכנית דרובלס' לעומת מימושם בפועל
- 38 טבלה 8: בעלויות קרקע ושטח בנוי ב'מערכי העל'
- 40 טבלה 9: שיעור המימוש של תוכנית 'מערכי העל'
- 48 טבלה 10: אוכלוסייה ישראלית ופולסטינית בגדה המערבית, 2016
- 51 טבלה 11: גידול באוכ' יו"ש - ביתר עלית ומודיעין עלית לעומת יתר היישובים
- 52 טבלה 12: יישובים יהודיים ביו"ש עם מאזן הגירה שלילי, 2015
- 55 טבלה 13: שיעור המועסקים ומקום תעסוקה בקרב תושבי מחוז יו"ש
- 56 טבלה 14: נתוני כוח העבודה במחוז יהודה ושומרון
- 61 טבלה 15: יישובים ואוכלוסייה ביהודה ושומרון (דצמבר 2016)

רשימת תרשימים

- 49 תרשים 1: התחלות בניה ביו"ש לפי מספר יח"ד ממוצע בשנה עפ"י ממשלות
- 49 תרשים 2: אחוז הגידול השנתי של האוכלוסייה היהודית ביו"ש, 1995-2016
- 50 תרשים 3: מקורות גידול האוכלוסייה היהודית ביו"ש, 1995-2015
- 65 תרשים 4: עיצוב המציאות אחרי מלחמת העצמאות
- 66 תרשים 5: התפלגות יהדות העולם לפי מדינות, 2015
- 67 תרשים 6: אחוז יהודים בין הים לנהר לפי תרחישים טריטוריאליים שונים, 2015

"סכנת טעות לאומית היתה טבועה בעצם הווייתנו כארץ של חזון, שכן החזון מבקש לשנות את המציאות. אולם גודל החזון, המתנה את הגשמתו, היא **מציאותיותו**, הטמונה בכך שלמרות שהחזון מבקש להתעלות על המציאות, רגליו תמיד נטועות בה. זה ההבדל בין **חזון לבין פנטזיה** המרחפת על כנפי האשליה".

-יהושפט הרכבי¹

¹ יהושפט הרכבי, **חזון, לא פנטזיה — לקחי מרד בר-כוכבא וריאליזם מדיני בימינו** (ירושלים: דומינו, 1982), ע' 183.

הנני מבקש להודות לשגיא גנות אשר עמל וטרח על איסוף הנתונים והכנת המפות ביחד עם שלי ריבקינד ושאול רבינוביץ, והביא לדפוס את מחקר זה. תודה לבעז קרני מהקרן לשיתוף פעולה כלכלי על התמיכה המתמשכת בעבודתי ובפרסום מחקר זה.

מפעל ההתיישבות הישראלי בגדה המערבית ביטא לאורך השנים את עמדת ממשלות ישראל ביחס לעתידה המדיני של הגדה, ואלו, מסיבות ביטחוניות, אמוניות והיסטוריות ביקשו ומבקשות לראות חלקים ממנה או את כולה תחת ריבונות ישראל.² אך מאז כיבושה של הגדה המערבית ב-1967, נמנעה ישראל מלהחיל את החוק, המשפט והמנהל הישראלי על שטח זה, למעט 70 קמ"ר שצורפו לירושלים מיד בגמר מלחמת ששת הימים.

בעשורים שחלפו מאז המלחמה ניתן להצביע על ארבע תוכניות מרכזיות להתיישבות יהודים בגדה המערבית שנועדו ליצור את התנאים הדמוגרפיים והמרחביים למימוש המטרה המדינית - סיפוחה של הגדה או חלק ממנה תוך שמירת החזון הציוני של מדינה דמוקרטית בעלת רוב יהודי. הראשונה, ביולי 1967, הייתה **תוכניתו של יגאל אלון**, ששימש כשר העבודה וסגן ראש הממשלה, והוגשה תחת הכותרת "עתיד השטחים ודרכי הטיפול בפליטים". תוכנית זו לא הובאה לאישור הממשלה,³ אך באמצעותה ביקשה ממשלת לוי אשכול (מפלגת 'המערך') לקבוע את נהר הירדן כגבולה הביטחוני של ישראל ולשם כך לספח במרחב בקעת הירדן וצפון ים המלח רצועה ברוחב של 15 ק"מ. שנה מאוחר יותר, בשל הרצון הישראלי להרחיב את פרוזדור ירושלים הצר, שרוחבו בחלק המזרחי, הכולל את מערב העיר, לא עלה על 6 ק"מ, נוסף לתוכנית מרחב שנקרא "המשולש הגדול של ירושלים". קודקודי "המשולש" כיום הינם - מודיעין עלית בצפון-מערב, גוש עציון בדרום-מערב ו'השומרוני הטוב' שממזרח למעלה אדומים (ראה מפה 1).

התוכנית השנייה הייתה של **אריאל שרון**, ששימש כשר החקלאות ויו"ר וועדת שרים לענייני התיישבות בממשלת בגין הראשונה ב-1977. שרון ביקש להרחיב את "תוכנית אלון" בהוסיפו עליה את מרחב הביטחון המערבי לאורך וממזרח ל'קו הירוק', מתוך כוונה להכיל בתוך מרחבי ביטחון ישראלים את המערך היישובי הפלסטיני, שעיקרו על "גב ההר" לאורך כביש 60 (ראה מפה 2). התוכנית אושרה בממשלת ישראל ב-2 באוקטובר 1977 והוצגה לכנסת ב-9 בנובמבר אותה שנה.

² בין השנים 1967-1992 כל ממשלות ישראל ראו גם בעזה כולה כעתידה להיות חלק ממדינת ישראל. ר' שאל אריאלי, **גבול בינינו וביניכם** (תל אביב: ספרי עליית הגג, 2012), פרק גבולות. המחקר לא יעסוק בהתיישבות הישראלית ברצועת עזה לאחר מלחמת ששת הימים משום ששיעורה של זה הגיעה לכ-8,000 נפש בלבד, ערב פינויים בשנת 2005 במסגרת 'תוכנית ההתנתקות'.

³ בני מוריס, **מדינה אחת, שתי מדינות: ישראל ופלסטין** (תל אביב: עם עובד, 2012), עמ' 66-67; נחום ברנע, "גם בהר וגם בבקעה", **דבר**, 12 בספטמבר 1969.

התוכנית השלישית, שהושקה ב-1978, היא **תוכניתו של מתתיהו דרובלס**, ראש החטיבה להתיישבות,⁴ שבאה לממש את 'תוכנית שרון' ולהוסיף עליה (ראה מפה 3). תוכנית זו נשענה על העמדה המדינית של ממשלת ישראל כי הגדה המערבית, כמו גם רצועת עזה, תשאר בריבונותה. תוכנית זו ביקשה להרחיב את פרישת היישובים היהודיים אל תוככי הגדה המערבית ולהרחיב את היישובים הקיימים. בנוסף, מערך 'גושי' ההתיישבות בתוכנית הוצע משני צדי ה'קו הירוק' בכדי למחוק אותו באופן פיזי.

הרביעית, הייתה תוכנית '**מערכי העל'** של החטיבה להתיישבות ב-1997, שנולדה בעקבות 'הסכמי אוסלו' והעברת הסמכויות לידי הרשות הפלסטינית בשטחי A ו-B (ראה מפה 4). תוכנית זו ביקשה להגביל את השטחים אשר יעברו לידי הרשות הפלסטינית, להכיל את האוטונומיה הפלסטינית בתוך מרחבים ישראליים ממזרח וממערב, כפי שביקשו להשיג שתי התוכניות הראשונות, ולעבות את 'גושי' היישובים היהודים הקיימים.

מטרת מחקר זה היא להעריך את מידת הצלחתן של ארבע התוכניות לממש את התכנון המוצהר שלהן, ביחס למטרות האסטרטגיות שהנחו את הוגיהן ואת הממשלות שפעלו לאורן וביחס להשפעתן על הצעת ישראל לגבול הקבע במשא ומתן עם הפלסטינים. תחילה אציג את הרקע לגיבושן של תוכניות אלו, בשלב השני אציג את התוכניות, ואבחן את מידת ישומן, בשלב השלישי אציג את תמונת המצב של ההתיישבות היהודית נכון לדצמבר 2016, ולבסוף אסכם את מידת הצלחתן ביחס לעמדות הישראליות שהוצגו במשא ומתן עם הפלסטינים.

⁴ לאחר מלחמת ששת הימים הטיל ראש הממשלה לוי אשכול על הסוכנות היהודית להקים יישובים מעבר ל'קו הירוק'. על מנת לא לפגוע בתקציב הסוכנות שמגיע ברובו מתרומות מחוץ לארץ וממענק אמריקני, הועברה המשימה אל ההסתדרות הציונית. כך הוקמה החטיבה להתיישבות בשנת 1968. פרוטוקול מס' 60 משיבת הוועדה לענייני ביקורת המדינה, **אתר נבו**, 23 בדצמבר 2003. עד 1992 פעלה החטיבה במקביל למחלקה להתיישבות של הסוכנות היהודית, תחת הנהלה משותפת. ב-1993 הופרדו שני הגופים.

קו הסכמי שביתת הנשק 1949, ה'קו הירוק'⁵, עבר למרבית אורכו בתוך או בשולי ההר המרכזי של ארץ ישראל וחילק אותו בין ישראל לירדן (הגדה המערבית). הוא אינו צמוד לגורמי נוף, לגבול היסטורי כלשהו ואף לא לתחומי אדמות כפרים ושטחי פרישה ונדודים של שבטי הבדואים. בהתווייתו לא ניתנה הדעת על רוב הגורמים הגיאוגרפיים, הפיזיים והאנושיים, ברצועה בה הוא עובר.⁶

את הגדה המערבית, המשתרעת על פני 5,868 קמ"ר, ושבה חיו כ-860,000 פלסטינים ערב מלחמת ששת הימים ב-1967, ניתן לחלק לשלוש רצועות אורך, הנמשכות מדרום לצפון. הרצועה המזרחית - בקעת הירדן המאוכלסת בדלילות - היא גם הנמוכה ביותר, ומתרוממת מגובה של 440 מ' מתחת לפני הים ועד גובה פני הים. הרצועה הבאה היא רצועת הרכסים של הרי יהודה והשומרון - חבל ארץ תלול וטרשי, שפסגותיו מתרוממות לגובה של כ-1,000 מטר. ברצועה זו נמצאות מרבית הערים הפלסטיניות הגדולות של הגדה המערבית. מערבה משם נמצאים השיפולים הירוקים והפוריים של יהודה ושומרון. רצועת השיפולים המערביים מתאפיינת בטופוגרפיה מתונה, בקרקע חקלאית טובה ובשפע של מים, והיא צופה לעבר מישור החוף - זהו אזור ה"ביקוש הגבוה" של הגדה. ברצועה זו נמצאים מרבית הכפרים החקלאיים הפלסטיניים.

בשל המציאות המדינית, ועל אף שרירותיותו של ה'קו הירוק', עד 1967 ישראל קיבלה את היותו חיץ חסום בין ישראל לירדן ונמנעה מהכנתה של כל תוכנית אב ארצית שהצביעה על המשכיות או על רציפות בין ישראל לגדה המערבית של נושא פיזי כלשהו, למעט מערכת הכבישים.

תכנית ראשונה שהוכנה לפיתוחה של הגדה המערבית על ידי שלטונות ישראל, הייתה זו של אגף התכנון של משרד הפנים לקראת השנים 1967-1969 תחת הכותרת "יהודה ושומרון - קווים לתכנון פיזי אזורי". הגישה שהנחתה את התוכנית הייתה פיתוח עתידי של האזור בעבור תושביו המקומיים והעלאתם ההדרגתית לרמה כלכלית שתוכל ליצור זיקה עם מדינת ישראל בתחומים רבים ככל האפשר. מטרת התוכנית הייתה לקבוע את היעדים הפיזיים ולהסיק לגביהם מסקנות תכנוניות כדי לכוון את הפתוח ביהודה ושומרון לאור עקרונות גיאוגרפיים מקובלים. נקודת המוצא במגמות אלו הייתה טובתו המירבית של האזור ועילות פיתוחו מנקודת מבט פיזית, קדום אוכלוסייתו המקומית והעלאת רמת

⁵ קו שביתת הנשק סומן בצבע ירוק על המפות.
⁶ משה ברור, **גבולות ישראל** (תל אביב: הוצאת יבנה, 1988).

המחייה שלה. קווי התכנון התבססו על כמה מגמות ועקרונות: פיתוח ענפי החקלאות והייצוא, פיתוח ירושלים וערי הבת שלה, גידול סביר של הערים הערביות, ביסוס כלכלי של האזור על תעשייה ומלאכה, בעיקר בערים, פיתוח בקעת הירדן, ניצול מקורות מי התהום, חיסול משכנות העוני ומחנות הפליטים, שיפור נתיבי תחבורה, ניצול הפוטנציאל התיירותי לצורכי הארץ כולה וחיזוק רצועת הספר של יהודה ושומרון בזיקה למדינת ישראל. התכנון המוסדי הישראלי בסוף שנות ה-60 לא ראה צורך בהתנחלות יהודית בשטחים, ובדאי שלא באמצעות בנייה אינטנסיבית כפי שנעשה מאוחר יותר.

מאחר שתוכנית זו לא יושמה, ומדיניות ברורה לגבי עתידו המדיני של האזור לא גובשה, נקטו מוסדות ישראלים שונים במהלכים חלקיים שמטרתם היא איכלוס מהיר של השטחים על ידי יהודים. בכדי להעריך אם ההתיישבות היהודית בגדה המערבית הצליחה להשיג את מטרתה המדינית - יצירת התנאים הדמוגרפיים והמרחביים לספוח כולה או חלקים ממנה - מציע הגיאוגרף אלישע אפרת לבחון באם עמדה בתנאים הבאים: האם מספר המתיישבים היהודים באזור מהווים מסה קריטית בשטח? האם נוצרה צפיפות רבה של אוכלוסייה העשויה לקיים קשר רצוף והתלכדות בין חלקיה? האם נבנה מדרג יישובים לפי גודל ומיקום? האם ההתיישבות נעשית תוך היאחזות בקרקע והיישובים נשענים על חקלאות ותעשייה מקומית? והאם תפרוסת האוכלוסייה והיישובים נשענת על עורקי תחבורה ראשיים בלעדיים או לפחות בטוחים לתנועה?⁷

⁷ אלישע אפרת, גיאוגרפיה של כיבוש (ירושלים: כרמל, 2002).

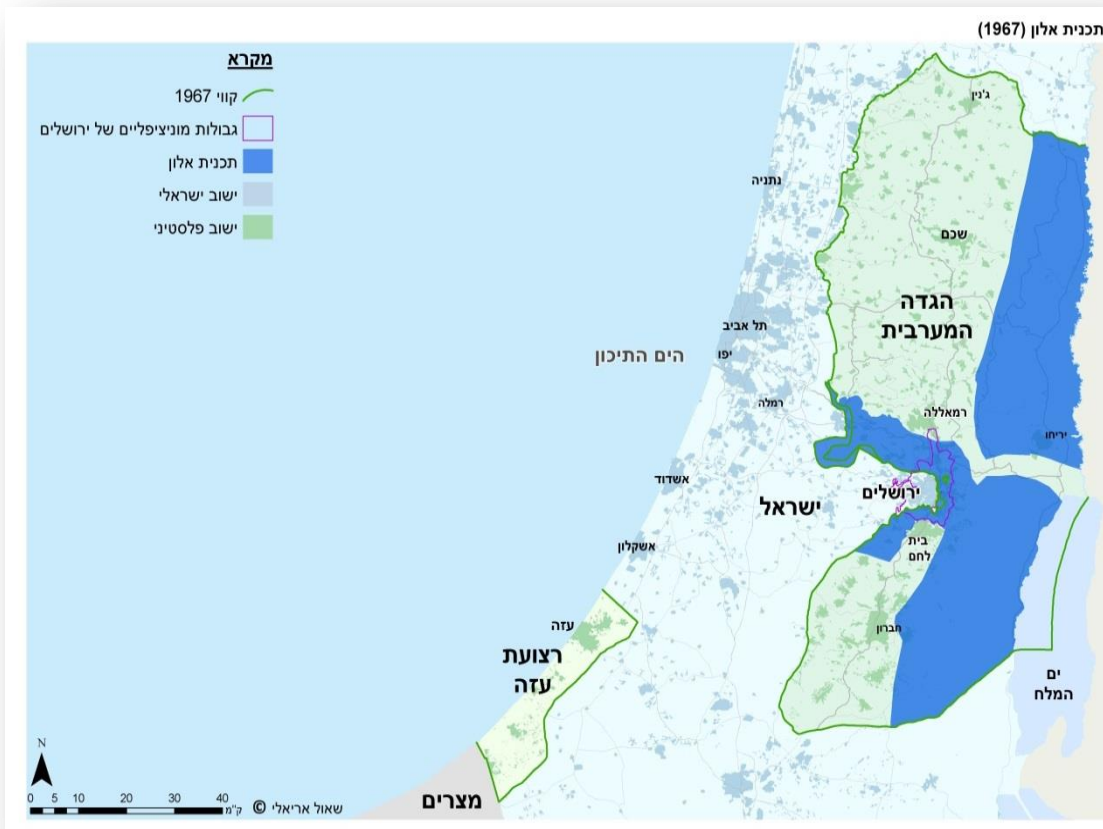
לאחר מלחמת ששת הימים התנגד יגאל אלון, ואיתו רוב שרי הממשלה, לפתרון הכולל את החזרת הגדה המערבית למלך הירדני. בדיון של הממשלה, אלון הזהיר את עמיתיו מפנייה לאופציה הירדנית: "רבותי, אנחנו השתעשענו בזה ב-1948-1949 בכל מה שנוגע לבית ההאשמים, ובמקום לכבוש את ירושלים, שהייתה בהישג יד, וכל הגדה המערבית, שהיה עניין של שלושה-ארבעה ימים, השתעשענו עם בית ההאשמים, ושילמנו בעד זה ביוקר. אני חושש שזה חוזר מחדש. הדבר האחרון זה החזרת אינץ' אחד של הגדה המערבית. לא צריך לראות את חוסיין קיים לנצח".

אלון חזר ותקף בחריפות את המלך חוסיין, והטיל ספק רב בהיגיון שבפנייה לכיוון משא ומתן עימו. "היום זה חוסיין, מחר זה נאבולסי. מחרתיים איזה סורי שישתלט עליהם, ואחר כך יהיה להם הסכם הגנה עם ברית המועצות ועם סין, ונמצא עצמנו במצב הרבה יותר קשה. אנחנו דנים בעניין שאיננו נצח, ומשתיתים זאת על תופעה שהוא בשר ודם, ואולי מקסימום יחיה עוד 60 שנה, אם בינתיים לא יקבל כדור".

אלון סבר ש"אין לסגת לגבולות 1967 כי חזרה אל גבולות בלתי בטוחים היא מלחמה בטוחה בעתיד הלא רחוק". מסקנתו של אלון הייתה שהפתרון ההגיוני היחיד שיכול לענות על בעיות הביטחון של ישראל בגזרתה המזרחית הוא הקמת מדינה פלסטינית ברוב הגדה המערבית. "אני לוקח אפשרות מקסימלית. לא קנטון, לא חבל אוטונומי, אלא מדינה ערבית עצמאית מוסכמת בינינו וביניהם במובלעת המוקפת טריטוריה ישראלית... אפילו עצמאית במדיניות החוץ שלה".⁸ גם ראש הממשלה לוי אשכול ושר הביטחון משה דיין הביעו התנגדות לקיום משא ומתן עם המלך חוסיין, ותמכו בבחינת האפשרות לממש הסדר שיהיה מבוסס על "האופציה הפלסטינית". ברוח זו גיבש אלון את תוכניתו, והגישה לראש הממשלה דאז לוי אשכול ב-26 ביולי 1967.

⁸ ירוחם כהן, **תכנית אלון** (בני ברק: הוצאת הקיבוץ המאוחד, 1973); ראובן פדהצור, **ניצחון המבוכה: מדיניות ממשלת אשכול בשטחים לאחר מלחמת ששת הימים** (רמת אפעל: יד טבנקין, 1996).

מפה 1: 'תוכנית אלון' 1967-1968



הנחות היסוד העומדות בבסיס התכנית:

1. השלום עם ארצות ערב והפלסטינים אפשרי והכרחי. עברה התקופה שבה חוסר הסדר או מצב של איבה יכול להביא תועלת לשני הצדדים.
2. נשמרת השלמות הגיאוגרפית של ארץ ישראל, שלמות המאפשרת גבולות בני הגנה והימנעות ממלחמות בעתיד.
3. מבחינה דמוגרפית נשמר רוב יהודי במדינת ישראל, מצב המאפשר קיומה של מדינה יהודית דמוקרטית, עפ"י החזון הציוני.
4. ניתנת האפשרות לעם הפלסטיני לממש חיים לאומיים עצמאיים מבלי לפגוע בביטחון מדינת ישראל ולבחור בקשרים פוליטיים למדינת ירדן ו\או למדינת ישראל.

ההסדרים המוצעים על בסיס ה'קו הירוק':

1. הגבול המזרחי של מדינת ישראל יהיה נהר הירדן והקו החוצה את ים-המלח לכל אורכו, והמשכו הגבול המנדטורי לאורך הערבה.
2. רצועה ברוחב של 15 ק"מ ממערב לירדן תצורף למדינת ישראל ותהווה חלק ממנה. באזור מדבר יהודה, עד למזרח חברון, יגיע רוחב הרצועה עד 25 ק"מ וישמש חוליה מקשרת לנגב מכאן ולבקעת הירדן מכאן.
3. תהיה רצועת מעבר בין יהודה ושומרון לחבל עזה, אשר תאפשר קשרי אוכלוסייה בין שני החלקים ומעבר חופשי לנמל בעזה.
4. אזור ירושלים כולו יצורף למדינת ישראל.
5. לגבי האזורים המאוכלסים בצפיפות ע"י ערבים ביהודה ושומרון וחבל עזה, יתקיים מו"מ בין מדינת ישראל, והתושבים ומדינות ערב ויקבע בהם ממשל מוסכם.⁹

על רקע החלטת מועצת הביטחון של האו"ם מספר 242 (22 בנובמבר 1967), שיצרה את המסגרת המדינית לשלום בין ישראל למדינות ערב תחת הנוסחה 'שטחים תמורת שלום', דווקא תוכניתו השנייה של יגאל אלון – 'האופציה הירדנית' – נחלה הצלחה. התוכנית הוצגה לממשלה בפברואר 1968, והייתה מבוססת על רעיון הפרשה הטריטוריאלית, כשישראל תמשיך להחזיק באזורים החשובים לה מבחינה ביטחונית (למשל בקעת הירדן), ותחזיר לשליטה ערבית חבלי ארץ שנכבשו במהלך מלחמת ששת הימים המאוכלסים בצפיפות בערבים, או שאינם חיוניים מהבחינה ביטחונית. אלון האמין שהבעיה הפלסטינית תיפתר במסגרת מדינה ירדנית-פלסטינית. במהלך השנים הכניס אלון שינויים לתוכניתו, אך מעולם לא פרסם מפה. התכנית לא אושרה על-ידי ממשלות לוי אשכול, גולדה מאיר או יצחק רבין (1967-1977), אך היוותה בסיס לתכניות ההתיישבות של ממשלות אלו.¹⁰ חברי הממשלה הסמיכו את יגאל אלון ואת אבא אבן להציג את התוכנית הזאת לפני המלך חוסיין.¹¹ בסופו של דבר הציגו אלון ואבן את "תוכנית אלון" הירדנית¹²

⁹ אתר בית יגאל אלון, http://www.bet-alon.co.il/museum/alon_03.php

¹⁰ פדהצור, ניצחון המבוכה, עמ' 124 ואילך; אתר בית יגאל אלון, [http://www.bet-](http://www.bet-alon.co.il/museum/alon_03.php)

¹¹ ראוי להזכיר כי בממשלה זו ישב מנחם בגין, שסמך ידו על ההחלטה להציע למלך הירדני את רוב שטחי הגדה המערבית.

¹² לתוכנית נוסף פרזודור באזור יריחו לחיבור הגדה המערבית לירדן.

בסוף ספטמבר 1968, בפגישה חשאית שהתקיימה בלונדון. המלך חוסיין דחה את ההצעה הישראלית, וקבע אז את המכתם הידוע: "תוכנית אלון" אינה מקובלת לחלוטין".¹³ במהלך תקופת כהונתם של ראשי הממשלה מטעם 'המערך' (מפלגת העבודה), לוי אשכול, גולדה מאיר ויצחק רבין, נבנו בבקעת הירדן, 22 יישובים (קיבוצים ומושבים) על ידי התק"ם, איגוד המושבים, משקי חירות בית"ר, העובד הציוני, האיחוד החקלאי ותנועת המושבים. יש להבחין בין המדיניות של לוי אשכול שראה בשטחים קלף מיקוח נוסף במשא ומתן המדיני, שסופו בהחזרתם, למעט ירושלים, לבין גולדה מאיר שלא ראתה טעם בהחזרת השטחים שנכבשו. "שרטוט מפות", טענה, "אינו מקרב את השלום".¹⁴ היא הודיעה כי פניה של ישראל לשלום אך אין היא מאמינה לתוכניות השלום שהוצעו. רבין אומנם התחיל את כהונתו בתפיסת אשכול אך בהמשך העדיף הסכמים הדרגתיים "אני מעדיף הסדרי ביניים, עם תקופת מבחן בין שלב לשלב, על פי הניסיון להתקדם בבת אחת להסדר כולל",¹⁵ וכן ש"מעבר לשלום אמיתי הוא תהליך ולא אקט חד פעמי".¹⁶

כמו כן נבנו מספר יישובים נוספים על ידי מייסדי "גוש אמונים", הקיבוץ הדתי, ברצועה השנייה והשלישית של הגדה המערבית (כפר עציון, אלעזר, אלון שבות, ראש צורים, הר גילה, קריית ארבע, עפרה). ברצועה השלישית נבנה גם היישוב מבוא חורון, ובנוסף נבנו בשטח ההפקר שסביב לטרון המושבים כפר רות ושילת.

כיום ישנן במרחב המזרחי שתי מועצות אזוריות: ערבות הירדן ומגילות ים המלח, שבהן מתגוררים ב-25 יישובים כ-6,800 ישראלים, המהווים כ-1.6% מהאוכלוסייה הישראלית ביהודה ושומרון (ללא מזרח ירושלים). יישובי הבקעה קטנים, מרוחקים אחד מהשני 21 ק"מ בממוצע, חסרים גיבוש יישובי ומקיימים את מרכז חייהם עם הערים בית שאן, עפולה וירושלים שבתחומי ה'קו הירוק'. גם האחיזה המרחבית הינה מוגבלת לשטחי חקלאות, כ-80,000 דונם בלבד, המעובדים בפועל על ידי כ-200 משקי אב ישראלים ואלפי עובדים פלסטינים מיישובי הסביבה (ראה מפה 2).

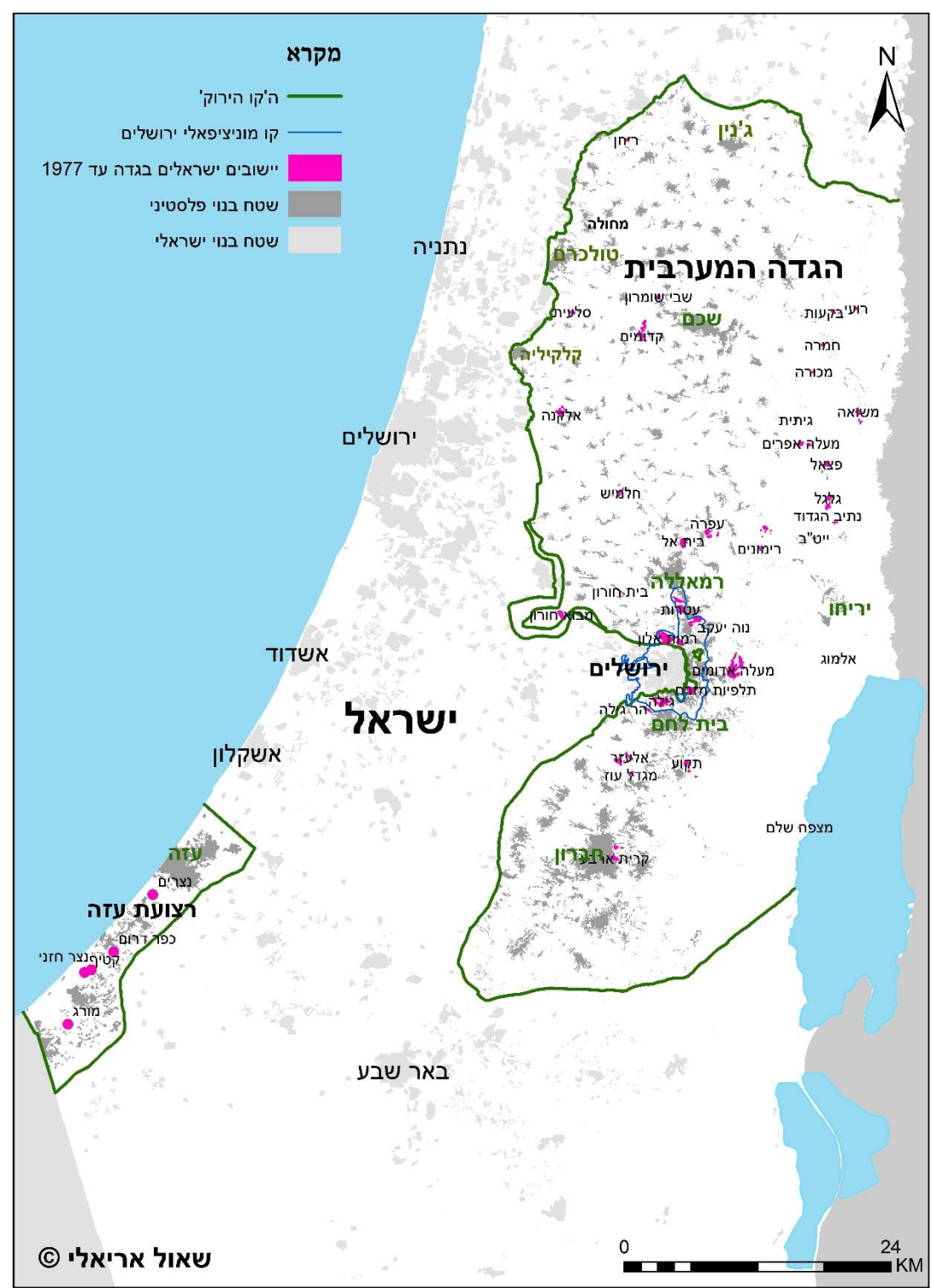
¹³ ראובן פדהצור, "ממשלות ישראל מחמיצות את השלום", **הארץ**, 30 בספטמבר 2002.

¹⁴ **הארץ**, 10 במארס 1969.

¹⁵ ריאיון עם יצחק רבין, 25 בספטמבר 1974, מעריב.

¹⁶ ריאיון עם יצחק רבין, 26 במארס 1974, מעריב.

מפה 2: יישובים יהודיים שהוקמו עד 1977



בשנים 2009-2015 התווספו כ-1,200 נפש לאוכלוסייה הישראלית בבקעת הירדן. בולטת העובדה כי בכל היישובים הדתיים-לאומיים חל גידול באוכלוסייה, בעוד שבחלק מהיישובים החילוניים, דוגמת ארגמן, חמרה ונעמי, נרשמה ירידה באוכלוסייה. במועצה המקומית מעלה אפרים נרשמה ירידה משמעותית של כ-13%.

לעומת זאת, באזור 'המשולש הגדול של ירושלים' מתגוררים היום למעלה מ-400,000 ישראלים המהווים כ-70% מסך כול הישראלים המתגוררים מעבר ל'קו הירוק'. רובם המכריע מתגורר בליבו של 'המשולש' - השכונות היהודיות במזרח ירושלים שמספר תושביהן עולה על 200,000 - ובשלוש הערים היהודיות הגדולות המשמשות כקדקודיו של ה"משולש": מודיעין עלית בצפון-מערב (68,372), מעלה אדומים במזרח (40,828) וביתר עלית בדרום-מערב (54,921).

בעקבות המהפך הפוליטי במאי 1977, שהביא את מפלגת הליכוד לתפוס את מקומה של מפלגת המערך בשלטון, התמנה אריאל שרון לשר החקלאות בממשלת בגין הראשונה וליו"ר ועדת השרים להתיישבות.¹⁷ ב-26 ביולי 1977, וועדת ההתיישבות אישרה, בישיבה שארכה עשרים דקות, להכיר באלון מורה, מעלה אדומים ועפרה כיישובים חוקיים לכל דבר.¹⁸

כבר ב-29 בספטמבר 1977 הגיש שרון את תוכניתו המדינית-התיישבותית לקבינט הביטחוני שהתכנס לדין מיוחד על עתיד יהודה ושומרון.¹⁹ התוכנית נשענה על היכרותו רבת השנים של שרון עם שטחי הגדה ורצועת עזה, וכן על נייר עבודה בשם "השדרה הכפולה".²⁰ שרון האמין כי התוכנית עונה על הבעיות המרכזיות הניצבות בפני מדינת ישראל בגבולה המזרחי: 'תוכנית שרון' כללה מרכיבים שחלקם הופיעו כבר בתוכניתו של יגאל אלון²¹ וכבר יושמו, ואחרים מתוך "תוכנית האגרופים" של משה דיין.²² מרכיב חדש היה זה שהתייחס למערב הגדה המערבית - "רצועת ביטחון" מערבית לאורך ה'קו הירוק'.²³

¹⁷ ועדת התיישבות משותפת לממשלת ישראל ולהסתדרות הציונית העולמית שהוסמכה על ידי הממשל הישראלי לאשר הקמת התנחלויות. הועדה הוקמה בינואר 1970 על בסיס מספר שווה של חברים מקרב חברי הממשלה ומקרב ההסתדרות הציונית. בהחלטת הממשלה מספר 803 מיום 27 ביולי 1977 נקבע כי "הממשלה שבה ומסמיכה את הוועדה להתיישבות, המשותפת עם ההנהלה הציונית, להחליט על הקמת יישובים חדשים".

¹⁸ ניר חפץ וגדי בלום, **הרועה** (תל אביב: הוצאת משכל, 2005), ע' 313.

¹⁹ את הצגת תוכניתו סיכם שרון בפני הממשלה במילים הבאות: "אני המפא"ניק היחיד בממשלה הזו. אני לא מדבר כאן כדי שדברי יוקלטו לפרוטוקול. שקלו היטב. ברגע שזה יאושר, אני הולך לעשות זאת." אצל עקיבא אלדר ועידית זרטל, **אדוני הארץ** (אור יהודה: כנרת זמורה-ביתן דביר, 2004), ע' 88.

²⁰ ב-23 בספטמבר 1977, כמה ימים לפני הצגת "תוכנית שרון", חשף העיתונאי אהרון בכר בדיעות אחרונות כי התוכנית מתבססת במידה רבה על נייר העבודה שכונה "השדרה הכפולה", שהגיש הארכיטקט אברהם וכמן בינואר 1976 לראש הממשלה רבין, שדחה אותו. אצל חפץ ובלום, ע' 314.

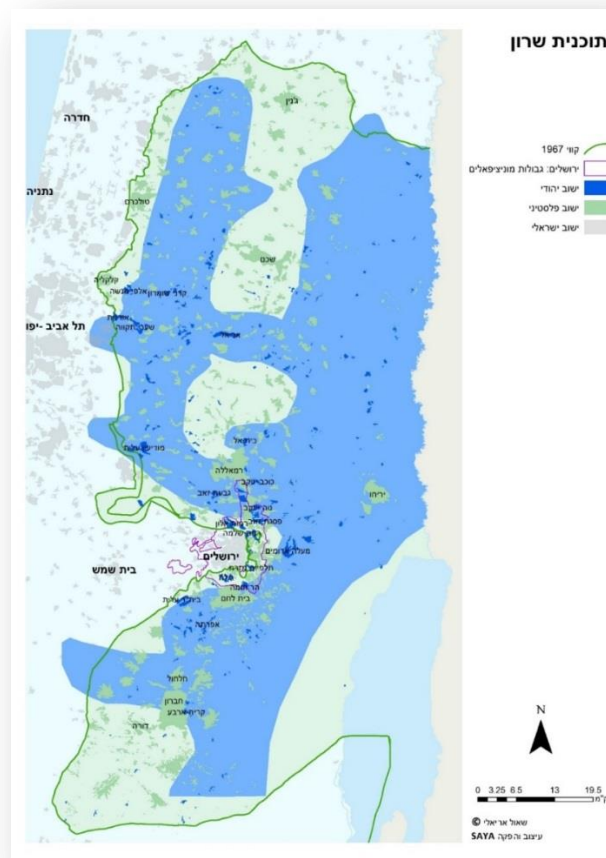
²¹ שרון מצייין כי התנגד ל"תוכנית אלון" משום שבין היתר היא תאריך את הגבולות של ישראל ב-400 ק"מ ויהיה קשה להגן עליהם. ישעיהו פולמן, **סיפורה של גדר ההפרדה: האמנם הפקרת חיים?** (ירושלים: כרמל, 2004), ע' 33.

²² תוכנית "חמשת האגרופים", שהגה שר הביטחון משה דיין ב-1968, נבעה בעיקר מהצורך הביטחוני לשלוט ב"גב ההר" – המאוכלס בצפיפות על ידי הפלסטינים. דיין הציע להציב "אגרוף", שכלל בסיס צבאי, עיירה ויישובים חקלאיים, בצמוד לכל אחת מחמש הערים הפלסטיניות המרכזיות, שהיוו את המרכזים הפוליטיים והכלכליים בגדה: ג'נין, שכם, רמאללה, בית לחם וחברון. המטרה היתה לאפשר תגובה מיידית להפרות סדר ולפעילות טרור או במקרה של איום בטחוני רחב יותר – לבתר את הגדה לכמה חלקים (ה"אגרופים" כולם ממוקמים לאורך כביש 60 החוצה את הגדה לאורכה). תוכנית זו נדחתה על ידי ממשלת לוי אשכול. אריאלי, 2013.

²³ יגאל אלון התייחס בזמנו לאפשרות של תיקון הגבול באזור זה לצרכים ביטחוניים, תוך שלילה גמורה של הרעיון: "איני מחשיב מבחינה אסטרטגית את תיקוני הגבול בקו המערבי [...] אין להם חשיבות אסטרטגית".

היישובים שעמדו לקום במערב השומרון נועדו למנוע זליגה של אוכלוסייה פלסטינית אל תוך ישראל, ליצור חיץ יהודי בינה לבין ערביי ישראל היושבים בוואדי ערה וב"משולש הקטן", ולשלוט בגבעות המפתח החולשות על משור החוף, שבו מרוכזים 70% מהאוכלוסייה בישראל ו-80% מכושרה התעשייתית, ועל שדות התעופה של מרכז הארץ ובראשם נתב"ג.²⁴

מפה 3: 'תוכנית שרון' למרחבי התיישבות²⁵



מרכיב שהופיע ב'תוכנית אלון', אך לא מומש ברובו עד 1977, היה חיזוק איזור הבירה ירושלים והפרדה בין צפון הגדה לדרומה באמצעות הקמת חגורה של שכונות ויישובים

גם לוי אשכול, ראה זאת באופן דומה: "איני רואה שום תיקון גבול בחלק שהוא מעניין אותנו [...] מצד קלקיליה, מצד תל אביב, מצד טול כרם, נדמה לי שזה אינו תיקון אלא קלקול בלבד". ראובן פדהצור, "מהם גבולות בני הגנה", **הארץ**, 6 ביוני 2011.

²⁴ גם שמעון פרס, חסיד הגישה המשלבת, בדומה לשרון ובניגוד לאלון, החשיב למדי את המרכיב הזה. לדעתו, "ההתיישבות בשיפוליהם המערביים של הרי שומרון ויהודה תגאל אותנו מקללת המותניים הצרים של ישראל..." שמעון פרס, **כעת מחר** (ירושלים: ספרי מבט, 1978).

²⁵ המקור: מפ"י, הדפסה מיוחדת באנגלית.

משיחיות על סלע המציאות

יהודיים מסביב למזרח ירושלים הערבית, מגוש עציון ואפרת בדרום, דרך מרחב מעלה אדומים (עד ל'שומרני הטוב') במזרח ובית אל ועופרה בצפון. לימים, עת ישב שרון, על כס ראש הממשלה, יזכה אזור זה לשם 'עוטף ירושלים'.

מרכיב נוסף היה סלילת כבישי רוחב שיחברו בין מרחב הביטחון המערבי לזה המזרחי, בעיקר לצורך הנעת כוחות מזרחה בשעת חירום, ואבטחתם באמצעות יישובים יהודיים שיוקמו לאורכם.²⁶

שרון העדיף יישובים בעלי אופי עירוני משום שהיה קל יותר להקים ולאכלס אותם, שלא כמו היישובים החקלאיים שאיפיינו את ההתיישבות הישראלית בבקעת הירדן, בגוש עציון ובעזה - אזורים שבהם נעשתה ההתיישבות בהשראת 'תוכנית אלון', שביקש גם להמשיך בכך את מסורת ארץ ישראל העובדת. הסיבות המרכזיות לכך היו שתיים: המכריעה, פסק הדין של בית המשפט העליון בשבתו כבג"ץ ביחס לתיק 'אלון מורה',²⁷ שתמה את הגולל על האפשרות של ישראל לתפוס שטחים בבעלות פלסטינית פרטית בצו צבאי לצורך הקמת יישובים בנימוקי ביטחון. השנייה - מחסור במקורות מים לפיתוחם של יישובים חקלאיים.

מרכיב אחר בתוכניתו של שרון היה השלמת שרשרת היישובים היהודיים, שהוקמו במסגרת 'תוכנית אלון' לאורך הירדן, מבית שאן ועד לים המלח. המטרה כאן הייתה ליצור אזור חיץ ביטחוני אל מול החזית המזרחית, וחיץ דמוגרפי, בשטחים שהתרוקנו מתושביהם הפלסטינים, בין תושבי הגדה המערבית של הירדן לאלה המתגוררים בגדה המזרחית. בניגוד לאלון ורבין, שראו ברצף של האוכלוסייה הפלסטינית הצפופה בגב ההר ובסמוך ל'קו הירוק' מרכיב שיש להימנע מלפגוע בו, אלא דווקא לשמר אותו לקראת הסדר קבע,

²⁶ בהחלטת הממשלה מספר 262 מיום ה-3 בינואר 1978 נקבע בין היתר, "...לאשר את סלילת הדרכים ביהודה ובשומרון כפי שהציע שר החקלאות ובהתאם למפה שהביא לידיעת הממשלה (המפה נמצאת במזכירות הממשלה)".

²⁷ בג"צ 390/70 עזאת מחמד מוסטפה דיוקאת ו-16 אח' נ' ממשלת ישראל ואח', פ"ד לט (1) 1 - עתירת תושבים פלסטינים שאדמתם נתפסה לצורך הקמת ההתנחלות אלון מורה. הפעם היחידה שבה קיבל בית המשפט את הטענה כי הטיעון בדבר ה"צורך הביטחוני" אינו יכול לעמוד שכן, עובדתית, הוחלט להקים את ההתנחלות מסיבות אידיאולוגיות-פוליטיות ולא ביטחוניות. זו הייתה הפעם האחרונה שבג"צ הסכים לדון בשאלת חוקיות ההתנחלויות. בפסיקה זו הפך בית המשפט את מדיניותו בנושא הפקעת אדמות וציווה על פינוי התנחלות והשבת האדמה לבעליה לאחר שהמתנחלים עצמם נמנעו מלטעון לתכלית צבאית של ההתנחלות והעדיפו לטעון לזכות אלוהית. על כך כתב השופט לנדוי "בעתירה זו יש תשובה ניצחת לטיעון שמגמתו לפרש את הזכות ההיסטורית המובטחת לעם ישראל בספר הספרים, כפוגעת בזכויות קניין לפי דיני הקניין הפרטי".

שרון פעל דווקא להחליש אותו ולבתרו, כדי לאפשר שליטה ביטחונית ומדינית של ישראל בגדה. התוכנית אושרה בממשלה ב-2 באוקטובר 1977 והוצגה לכנסת ב-9 בנובמבר אותה שנה.

'תוכנית שרון' תאמה והשלימה את תפישתו המדינית של ראש הממשלה מנחם בגין. ב-28 בדצמבר 1977 הציג ראש הממשלה מנחם בגין את תוכנית האוטונומיה שלו שעיקריה היו: ביהודה, בשומרון ובחבל עזה תוקם אוטונומיה מנהלית של התושבים הערביים באזורים אלה על-ידי תושביהם ובשבילם. הם יבחרו במועצה מנהלית שמקום מושבה יהיה בית-לחם, ותהיה מופקדת על העניינים המנהליים הנוגעים לתושבים הערביים של אזורי יהודה, שומרון וחבל עזה. הביטחון והסדר הציבורי יהיה מופקד בידי השלטונות הישראליים; לתושבי יהודה, שומרון וחבל עזה, ללא הבדל אזרחות, או נטולי אזרחות, ניתנת הברירה החופשית לקבל אזרחות ישראלית או אזרחות ירדנית; תושבי ישראל יהיו רשאים לרכוש קרקע ולהתנחל באזורי יהודה, שומרון וחבל עזה. ערבים תושבי יהודה, שומרון וחבל עזה, שיהיו על-פי הברירה החופשית הניתנת להם לאזרחי ישראל, יהיו רשאים לרכוש קרקע ולהתיישב בישראל; ישראל עומדת על זכותה ותביעתה לריבונות על יהודה, שומרון וחבל עזה.²⁸

הרוב המכריע של היישובים היהודיים בגדה המערבית נבנה על פי "תוכנית שרון". כ-88 יישובים נבנו מ-1977 עד 1993, עת ישראל ואש"ף חתמו על "הסכם אוסלו". מספר הישראלים במחוז יהודה ושומרון עלה מסך של כ-6,000 ב-1977 לכ-109,000 ב-1993.

יחד עם זאת, 'תוכנית שרון' לא עמדה ביעדה המדיני, להכשיר את התנאים לסיפוח 'מרחבי הביטחון' לישראל על ידי השינוי הנדרש במאזן הדמוגרפי ובשליטה המרחבית. במפה מספר 4 ניתן לראות את הדברים הבאים. ב'מרחב הביטחון המזרחי' המשתרע מנהר הירדן למורדות המזרחיים של השומרון ובמדבר יהודה ישנם 45 יישובים יהודיים ו-249 ערביים. הפלסטינים נהנים מרוב באוכלוסייה העומד על כ-93%.

ב'מרחב הביטחון המערבי' המשתרע במורדות המערביים של השומרון וחלקו הקטן במורדות המערביים של יהודה המצב דומה. באזור זה הוקמו 34 יישובים יהודיים לצד 163 יישובים ערביים, והרוב הערבי עומד על 82.3% מהאוכלוסייה באזור. המצב שונה ב'עוטף ירושלים', אך גם לא באופן היכול להצדיק מהבחינה הדמוגרפית והמרחבית תביעה ישראלית לסיפוח כל המרחב. למול 30 היישובים היהודיים (כולל 12 השכונות היהודיות

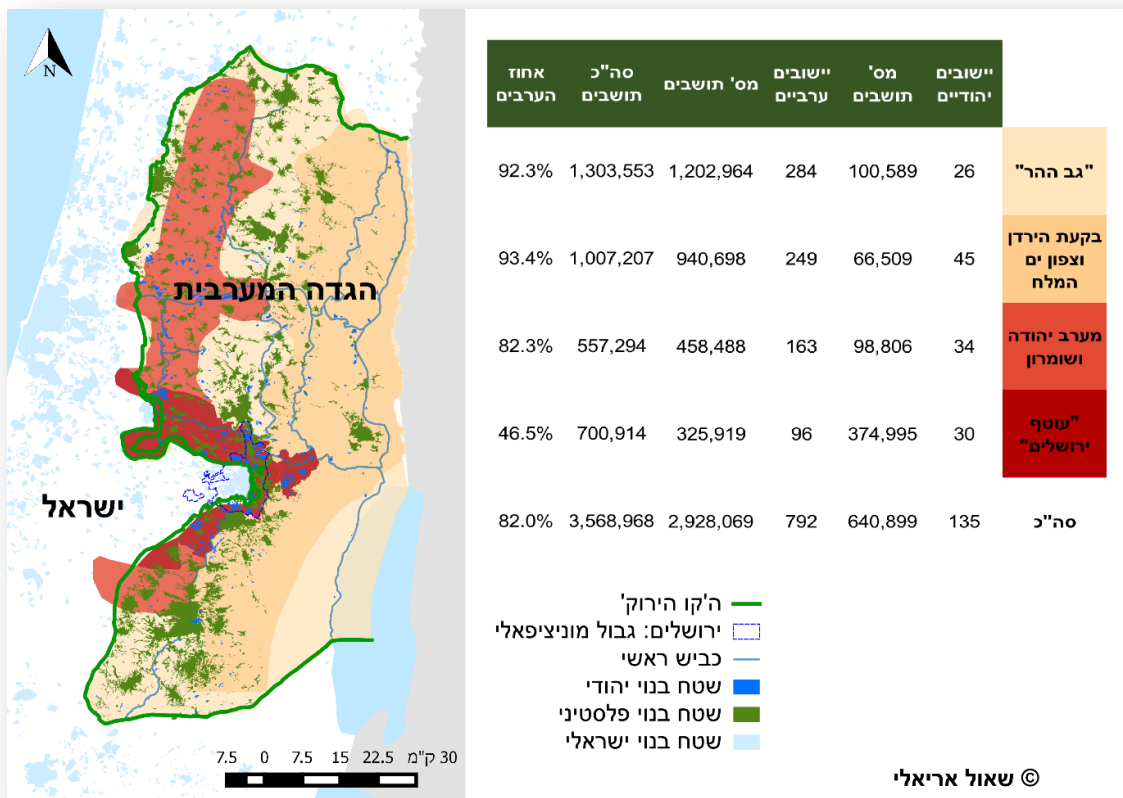
²⁸ אתר הכנסת <http://www.knesset.gov.il/process/docs/autonomy1977.htm>

משיחיות על סלע המציאות

במזרח ירושלים), ישנם 96 יישובים ערביים (כולל שכונות מזרח ירושלים הערביות). המאזן הדמוגרפי מאוזן יחסית, ושיעור הערבים עומד על 46.5%.

שיעור הקרקע בבעלות יהודית זעום ביחס לקרקע בבעלות פלסטינית בכל אחד מהמרחבים ועיקר הפוטנציאל הקרקעי עבור ההתיישבות נשען על אדמות מדינה מוסדרות ומוכרזות.

מפה 4: מרחבי ההתיישבות ב'תוכנית שרון'



טבלה 1: בעלויות קרקע באזורי ההתיישבות על פי 'תוכנית שרון'²⁹

שטח בנוי פלסטיני (קמ"ר)	שטח בנוי ישראלי (קמ"ר)	אדמות פלסטיניות (קמ"ר)	אדמות סקר (קמ"ר)	אדמות יהודים (קמ"ר)	אדמות מדינה מוכרזות (קמ"ר)	אדמות מדינה מוסדרות (קמ"ר)	מרחב ההתיישבות\ ביטחון
170.97	7.02	409.379	140.47	1.77	363.88	62.85	"גב ההר"
99.65	15.01	596.15	426.9	2.77	319.96	522.608	בקעת הירדן
78.96	18.61	375.68	64.94	0.18	116.07	35.68	מערב יהודה ושומרון
46.34	29.83	159.38	33.44	5.77	44.87	12.39	"עוטף ירושלים"

²⁹ מקור: עיבודים על בסיס שכבות המידע של המנהל האזרחי, 2014.

'תוכנית דרובלס'

דרובלס הגיש את תוכניתו ב-1979 לממשלת הליכוד משום שסבר כי "מזה זמן מה, מורגש החוסר בתכנית מקיפה, מבוססת היטב ומקצועית של התיישבות ביהודה ושומרון..." וראה צורך "לחפש אפשרויות שונות לביסוס תכנית-אב כללית ביהודה ושומרון שהוצאתה לפועל תהיה, בשלב הראשון, חמש שנים. במרכזה של בחינה זו עומד סקר קרקעות מקיף וסיסטמטי...".

מפה 5: 'תוכנית דרובלס' (1979)



טבלה 2: גושים ב'תוכנית דרובלס'

מס'	שם הגוש	גודל בקמ"ר
1	מורדות הר חברון	256.40
2	גוש יתיר	101.38
3	אזור מדבר יהודה	278.32
4	אזור צפון ים המלח	171.94
5	גוש עציון	135.41
6	גוש מעלה אדומים	136.07
7	גוש גבעון	37.51
8	גוש מודיעים	61.67
9	גוש בית אל	80.45
10	גוש חלמיש	58.01
11	גוש שילה	48.97
12	גוש אריאל	60.64
13	גוש קרני שומרון	59.84
14	גוש אלון מורה	43.51
15	גוש קדומים	30.32
16	גוש סלעית	17.01
17	גוש תרצה	26.52
18	גוש שבי שומרון	41.11
19	גוש מערב	47.81
20	גוש ריחן	76.32
21	גוש צפון שומרון	342.80
22	גוש בקעת הירדן	702.20

העקרונות שהציע דרובלס היו:

1. "התיישבות לאורכה של ישראל נועדה לביטחון והיא מתקיימת בזכות רצועת התנחלויות באתרים אסטרטגיים מגבירה הן ביטחון פנימי הן חיצוני, ובנוסף מגשימה את זכותינו לארץ ישראל."
2. פריסת ההתנחלויות המוצעת תיושם על פי מדיניות ההתיישבות של גושי התנחלויות באזורי התיישבות הומוגנית הקשורים באופן הדדי – זה מאפשר, בבוא הזמן, פיתוח שירותים משותפים ואמצעי פיתוח. למעלה מכך, עם התפשטות ופיתוח התנחלויות, חלק מהן עשויות אפילו להשתלב, במהלך הזמן, בתוך התיישבות עירונית שעשויה לכלול את כל ההתנחלויות באותו הגוש. בארבעה מקרים בלבד לא הייתה ברירה אלא להציע הקמת התנחלות מבודדת, כתוצאה ממגבלות טריטוריאליים וקרקעיות באתר.
3. פריסת ההתנחלויות חייבת להתבצע לא רק סביב התיישבויות מיעוטים, אבל גם ביניהן, זאת בהתאמה למדיניות ההתנחלויות שאומצה בגליל ובאזורים אחרים של המדינה. במהלך הזמן, עם או בלי שלום, נצטרך ללמוד לחיות עם המיעוטים וביניהם, תוך שאנו מאמצים יחסי שכנות טובים, והם איתנו. יהיה הכי טוב לשני העמים,

היהודים והערבים, ללמוד לעשות זאת ככל שיותר מוקדם, מאחר ובסופו של דבר, פיתוח והפרחת האזור יהיו לטובת כל יושבי האזור. לכן גושי ההתנחלויות המוצעים מונחים כרצועה המקיפה את רכס יהודה ושומרון, החל במדרונות המערביים מצפון לדרום, ולאורך המדרונות המזרחיים מדרום לצפון: גם בין אוכלוסיית המיעוט וגם סביבה.

4. התנחלויות חדשות תוקמנה רק על אדמה בבעלות המדינה, ולא על אדמה בבעלות ערבית פרטית הרשומה כראוי. אנחנו נוודא שאין שום צורך בהפקעה של חלקות פרטיות מבני מיעוטים. זו החדשנות המרכזית ויוצאת הדופן של תכנית אב זו: כל האזורים המוצעים מטה כאתרים להקמת התנחלויות חדשות נבחנו באופן קפדני, מיקומם הוחלט באופן מדויק, וכולם ללא צל של ספק בבעלות המדינה – זאת על פי הממצאים הראשוניים של סקר הקרקעות הבסיסי והמקיף שמבוצע כעת.

5. מיקום ההתנחלויות הוחלט לאחר בחינה יסודית של אתרים שונים, בהתחשב בהתאמתם להתיישבות, ותוך התחשבות בתנאים טופוגרפיים, אפשרויות להכנת הקרקע ועוד.

6. על מנת ליצור היערכות רחבה ככל הניתן ולהקים התנחלויות שתצטיינה באיכות חיים גבוהה, אנו מציעים שרוב ההתנחלויות ביהודה ושומרון תוקמנה ראשית כיישובים קהילתיים. בנוסף לאלו, מספר של התנחלויות חקלאיות ומשולבות תוקמנה במיקומים בהם ישנם אמצעים מתאימים לייצור. תעסוקת המתנחלים תהיה בעיקר בתעשייה, תיירות ושירותים, עם מיעוט שעוסק בחקלאות אינטנסיבית."

דרובלס מסכם וקובע "כידוע, זוהי משימתה של חטיבת ההתיישבות הקרקעית ליזום, לתכנן ולהוציא לפועל את מפעל ההתנחלות על פי החלטות הממשלה והחלטות הועדה המשותפת להתנחלויות של הממשלה וההסתדרות הציונית"³⁰.

בתוכנית מוצעת "בנייתן של 46 התנחלויות חדשות ביהודה ושומרון בחמש שנים, ובסוף תקופה זו הן תיושבה על ידי 16,000 משפחות, זו השקעה של 32 מיליארד לירות"³¹. וכן "בהתחשב בעיבוי ההתנחלויות החדשות ואלו שתחת בנייה, מוצעת הוספת של 11,000 משפחות בתום חמש השנים, בהשקעה של 22 מיליארד לירות". ולסיכום שני המרכיבים: "לאחר חמש שנים תוספנה ביהודה ושומרון, בהתנחלויות המוצעות, באלו הקיימות ובאלו תחת בנייה, 27 אלף משפחות, דבר המצריך השקעה כוללת של 54 מיליארד לירות".

³⁰ מתתיהו דרובלס, **תכנית אב לפיתוח ההתיישבות ביהודה ושומרון לשנים 1983-1979** (ירושלים: ההסתדרות הציונית, חטיבת ההתיישבות, 1979).

³¹ לירה אחת במונחי 1978 שווה כ-73 אגורות היום.

משיחיות על סלע המציאות

בהצעתו המילולית של דרובלס החכרה בנייתם של 46 יישובים חדשים אך בחינה מדוקדקת יותר של המפות המצורפות מצביעים על 70 יישובים חדשים מתוכם 64 בתחומי הגדה המערבית והשאר בתחומי ה'קו הירוק'.

בפועל, עד 1985, שנת היעד של התוכנית, נבנו בסה"כ 13 יישובים בגדה המערבית ו-4 יישובים בתחומי ה'קו הירוק', המהווים 21% בלבד מיעד התוכנית.

טבלה 3: יישובים שהוצעו ומומשו ב'תוכנית דרובלס' בגדה המערבית עד 1985

מס'	הוצע בשם	נבנה בשם
1	ריחן ב'	שקד
2	אלון מורה ב'	איתמר
3	אלון מורה ג'	איתמר
4	קרני שומרון ג'	אלפי מנשה
5	קרני שומרון ה'	עמנואל
6	אלקנה ב'	קרית נטפים
7	שילה ג'	מעלה לבונה
8	גבעון ב'	גבעת זאב
9	גבעון ג'	גבעת זאב
10	נחליט	ביתר עלית
11	לוציפר	מצדות יהודה
12	סוסיא	סוסיא
13	נעימה א'	נעמי

טבלה 4: יישובים שנבנו עד 1985 ולא הוצעו

מס'	שם
1	גנים
2	כדים
3	שא-נור
4	יקיר
5	שערי תקווה
6	ברקן (בית אב"א)
7	עלי
8	בית אריה
9	חשמונאים
10	מעלה מכמש
11	קדר
12	נוקדים
13	נווה דניאל
14	מעלה עמוס
15	אספר (מיצד)
16	פני חבר
17	טנא
18	אשכולות

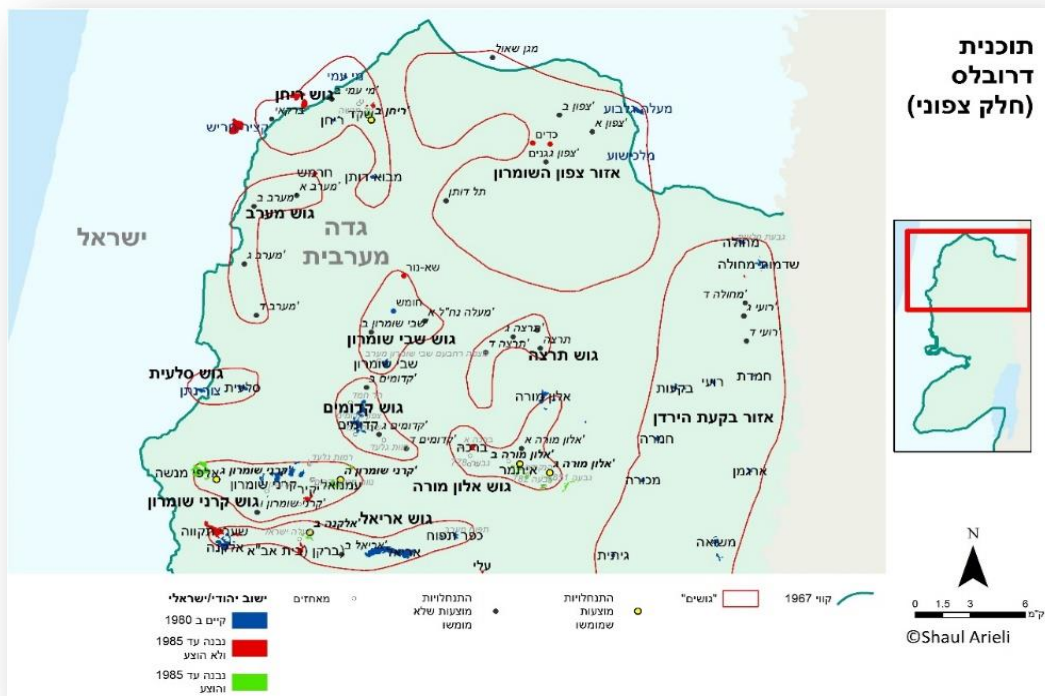
טבלה 5: יישובים שנבנו בתוך ה'קו הירוק'

שם	מס'
קציר	1
חריש	2
שקף	3
שומרייה	4

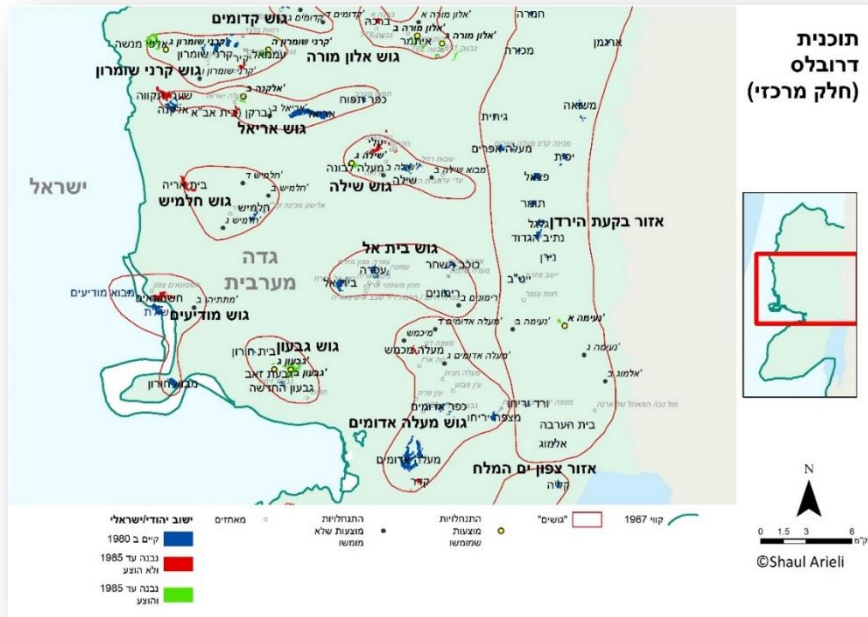
טבלה 6: יישובים שהוצעו ונבנו עד 2016 בגדה המערבית

מס'	הוצע בשם	נבנה בשם
1	מערב ד'	אבני חפץ
2	מתתיהו ב'	מודיעין עלית
3	רועי ג'	משכיות
4	יתיר ב'	שני-ליבנה

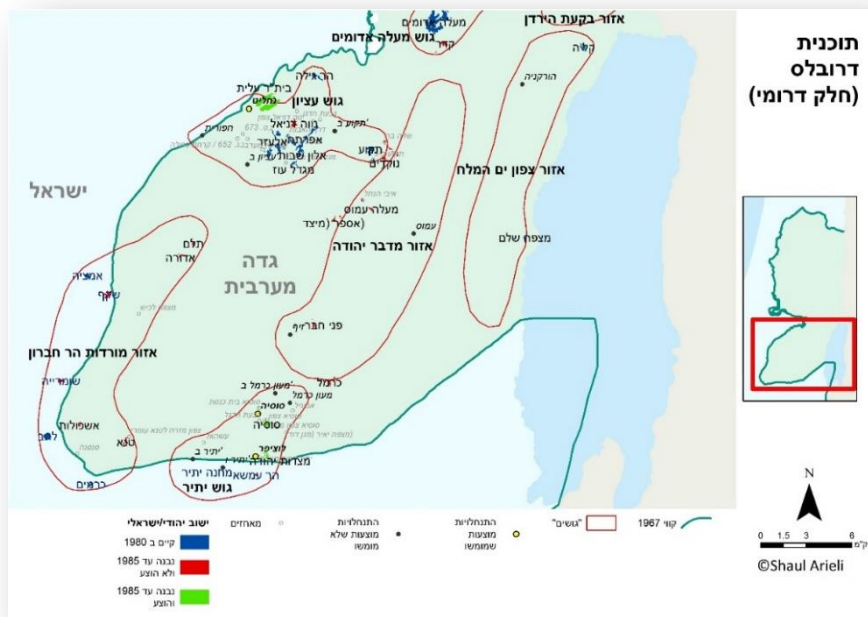
מפה 6: מימוש 'תוכנית דרובלס' - צפון הגדה המערבית



מפה 7: מימוש 'תוכנית דרובלס' - מרכז הגדה המערבית



מפה 8: מימוש 'תוכנית דרובלס' - דרום הגדה המערבית



ביחס לתוספת האוכלוסייה שתוכננה לסדר גודל של 44,400 נפש, הרי שבהיעדר נתונים מלאים אודותם ב-1985 לא ניתן להצביע על תמונה מדוייקת, אך על פי הנתונים החלקיים ניתן להצביע על אחזי מימוש קטנים הנעים בין 5% ל-40% בגושים השונים, למעט במעלה אדומים.

טבלה 7: יעדי האוכלוסייה של 'תוכנית דרובלס' לעומת מימושם בפועל

שם הגוש	אוכל בפועל, 1983	יעד תוספת אוכל ³² , 1985	אוכל בפועל, 1985	סה"כ אוכל 2016
אזור מורדות הר חברון	313	1,252	**	2,517
אלון מורה	451	1,804	**	5,196
אריאל	1,568	6,272	**	37,815
בית אל	1,674	6,696	**	2,971
בקעת הירדן	3,196	12,784	**	7,695
גבעון	282	1,128	**	20,820
גוש עציון	2,567	10,268	**	83,113
חלמיש	611	2,444	920	6,305
גוש יתיר	96	384	**	2,154
מדבר יהודה	0	0	**	987
גוש מודיעים	360	1,440	**	81,810
מעלה אדומים	846	3,384	10,026	50,487
גוש סלעית	234	936	**	862
צפון ים המלח	172	688	**	760
קדומים	811	3,244	1110	4,574
קרני שומרון	1,009	4,036	4516	24,070
גוש ריחן	349	1,396	**	2,854
שבי שומרון	267	1,068	341	991
שילה	325	1,300	447	8,550
אזור צפון השומרון	53	212	**	0
מערב	0	0	0	0
תרצה	0	0	0	0

³² מחושב באמצעות מכפלת מספר המשפחות המוצע ב-4.

תוכנית 'מערכי העל'

ב-1993 חתמה ממשלת ישראל בראשות יצחק רבין ממפלגת העבודה על "הצהרת העקרונות" (הסכם אוסלו) עם אש"ף, ובמסגרת הסכמי הביניים (1994-1998)³³ העבירה לרשות הפלסטינית את הסמכויות בשטחי A ו-B המשתרעים כיום על פני כ-40% משטח הגדה המערבית. סוגיית ההתיישבות היהודית הושארה לדיונים על הסדר הקבע ובמהלך תקופת הביניים לא פונה שום יישוב יהודי במסגרת ההסכם.

ב-1996 נבחר בנימין נתניהו לראשות ממשלת ישראל, לאחר שפירסם ב-1995 את עמדתו המדינית: "תוכנית האוטונומיה תחת שליטת ישראל היא החלופה היחידה למניעת הסכנות הללו, הצפונות בתוכנית 'השלום' של הסכם אוסלו".³⁴

שנה לאחר מכן, פירסמה החטיבה להתיישבות את תוכניתה ל"מערכי העל" למימוש עד שנת 2000.³⁵ מטרתה העיקרית כפי שהוגשה הייתה "להציג את האפשרויות והדרכים לקיום מערכי התיישבות בין יישובים סמוכים על מנת לאפשר את תפקודם של היישובים וחיזוק המרקם החברתי-כלכלי בהם".

תמונת ההתיישבות ששורטטה בתוכנית הייתה: "129 יישובים קיימים (כולל 5 היאחזויות ומאחזי נח"ל) ועוד 46 אתרים נוספים המוצעים להתיישבות ו-90 אתרי תעסוקה קיימים ומוצעים הסמוכים ליישובים." כל אלו אורגנו ב-31 'גושים' ובם חיו ביוני 1997 כ-150,000 ישראלים. 'מערכים' אלו השתרעו על כ-3.1 מיליון דונם (כ-50% משטח הגדה המערבית), מתוכם 2 מיליון דונם אדמות מדינה וכ-1.1 מיליון דונם אדמות בבעלות ערבית פרטית".

החטיבה הבחינה בין שלושה סוגים של 'מערכי' התיישבות:

- א. 'גושי' **יישובים** שמתאפשר רצף קרקעי ביניהם, ללא אוכלוסייה ערבית משמעותית. במסגרת זו הוגדרו 20 גושים ובהם 104 יישובים, היאחזויות ומאחזי נח"ל ו-35 אתרים נוספים המוצעים להתיישבות ובהם כ-109,000 ישראלים.
- ב. 'מקבצי' **יישובים** בהם מספר יישובים סמוכים אך ללא רצף קרקעי ביניהם. באלו נמנו 5 מקבצים, הכוללים 12 יישובים קיימים ו-7 אתרים המוצעים להתיישבות ובהם חיים כ-14,000 ישראלים.

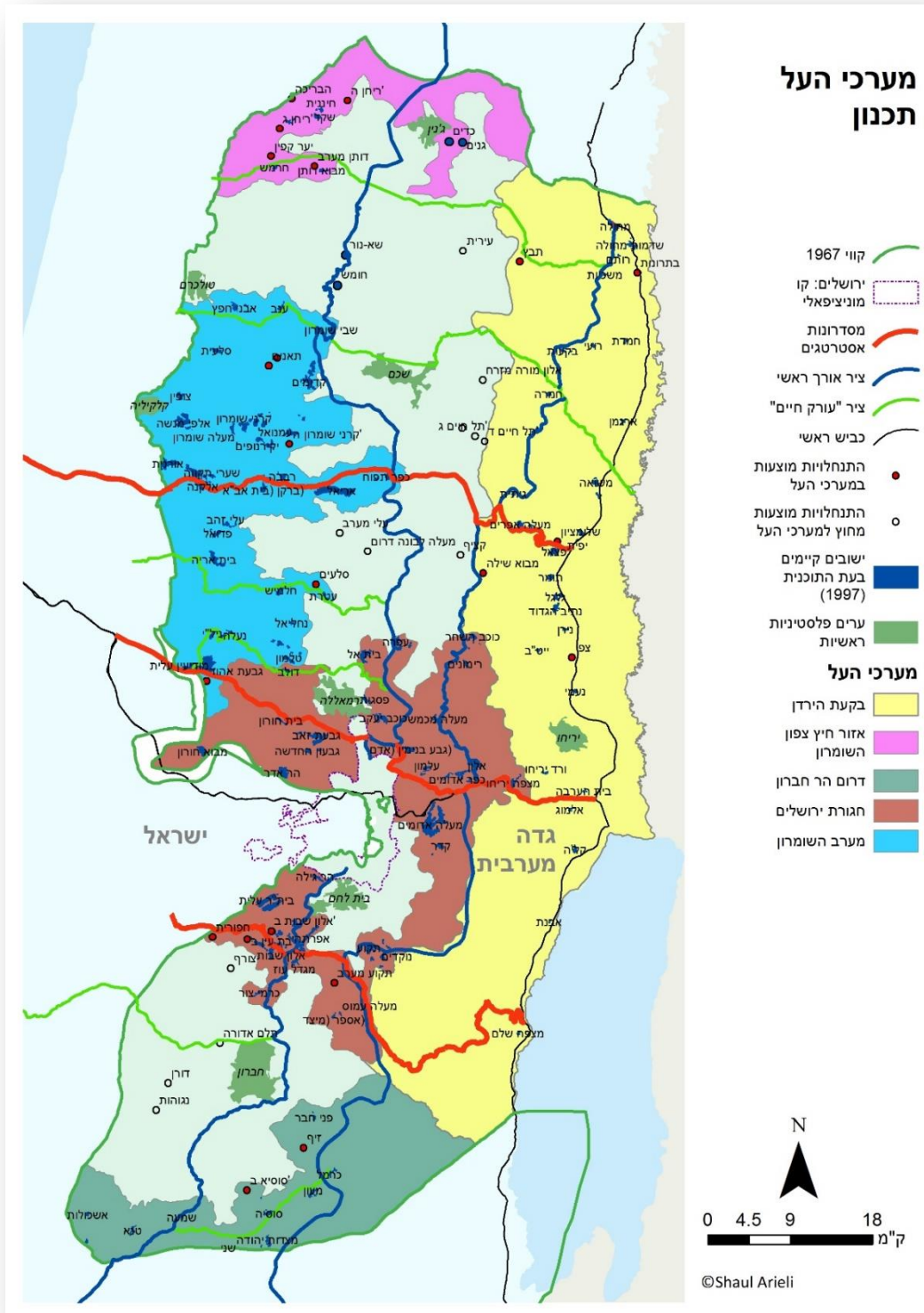
³³ הסכם עזה ויריחו ב-1994, הסכם הביניים ב-1995, פרוטוקול חברון ב-1997, מיזכר וואי ב-1998.

³⁴ בנימין נתניהו, **מקום תחת השמש** (תל אביב: ידיעות אחרונות, 1995).

³⁵ ההסתדרות הציונית העולמית, החטיבה להתיישבות, **מערכי התיישבות ביהודה ובשומרון עדכון 1997** (יוני 1997).

ג. **יישובים אחרים** - בדרך כלל משיקים ליישובים שבתחום ה'קו הירוק' ועיקר זיקתם אליהם. כאלו נמנו 13 יישובים ועוד 4 אתרים נוספים המוצעים להתיישבות בהם חיים 22,000 ישראלים.

מפה 9: תוכנית 'מערכי העל' של החטיבה להתיישבות



משיחיות על סלע המציאות

התוכנית התייחסה ל-4 'מערכי על' ו'איזור חיץ' אחד שבחיבורם ניתן היה לקבל מחדש את שטחי ההתיישבות בדומה למה שהוצע ב"תוכנית שרון".

א. **איזור חיץ צפון השומרון**, המשתרע על 215.5 קמ"ר (3.7% משטח הגדה), ובו חיו כ-1,700 יהודים וכ-36,000 ערבים. באזור זה תוכננו להתווסף על 7 היישובים הקיימים 6 נוספים ולהגדיל את מספר התושבים הישראלים ב-15.4%.

ב. ב'מערך' **בקעת הירדן**, המשתרע על 1,534 קמ"ר, חיו כ-5,500 ישראלים ומספר דומה של ערבים. שם ביקשו להוסיף 3 יישובים ל-28 הקיימים ולהכפיל את מספר התושבים הישראלים.

ג. ב'מערך' **דרום הר חברון**, המשתרע על 386.5 קמ"ר, חיו כ-2,500 ישראלים וכ-11,000 ערבים. במערך זה הסתפקו בתוספת יישוב אחד לתשעה הקיימים ובתוספת של 75% למספר התושבים הישראלים.

ד. ב'מערך' **חגורת ירושלים**, המשתרע על 676 קמ"ר, חיו כ-65,000 ישראלים וכ-83,000 ערבים (ללא ירושלים). בו, ביקשו להוסיף 7 יישובים ל-35 הקיימים ולהגדיל ב-87% את מספר התושבים הישראלים.

ה. ב'מערך' **מערב השומרון**, המשתרע על פני 671.7 קמ"ר, חיו כ-60,000 ישראלים וכ-108,000 ערבים. ביקשו להוסיף 13 יישובים ל-35 הקיימים ולהגדיל ב-80% את מספר התושבים הישראלים.

בנוסף ל'מערכי העל' הוגדרו שלושה מסדרונות אסטרטגיים החוצים את שטח יהודה ושומרון לרוחבו ומאפשרים קיום קשר תחבורתי ממישור החוף ועד לבקעת הירדן:

- א. **'מסדרון חוצה שומרון'**: ראש העין – פצאל (כביש 5 וכביש 505).
- ב. **'מסדרון מודיעין-ירושלים-מבואות אדומים'**: בן שמן-בית חורון-ירושלים-מבואות יריחו (כביש 45 המתוכנן, כביש 1 וצפון ים המלח).
- ג. **'מסדרון גוש עציון'**: עמק האלה-גוש עציון-מצפה שלם (כביש 367 וכביש 369 המתוכנן).

כמו כן הוגדרו שני צירי אורך אסטרטגיים:

- א. **כביש 60**: כביש גב ההר מצפון השומרון דרך ירושלים לדרום הר חברון.
- ב. **כביש 80**: כביש האמור לחבר בין אזור ערד דרך מישור אדומים עד לגלבוע לאורך ספר המדבר.

ובנוסף שישה צירי רוחב המהווים 'עורקי חיים' ליישובים היהודיים:

- א. **חוצה שומרון צפוני** המשמש בעיקר את היישובים מבוא דותן, חרמש, שא-נור וחומש.

- ב. **עוקף טול כרם-שבי שומרון-גשר אדם** המשמש את שבי שומרון, עינב, אבני חפץ, חומש ושא-נור.
- ג. **צומת רנטיס-עופרים-עטרת-כביש 60** המשמש בעיקר את עלי זהב, פדואל, בית אריה, עופרים, חלמיש, עטרת ונחליאל.
- ד. **נילי-דולב-בית אל** המהווה עורק חיים בעיקר ליישובים: נחליאל, טלמון, דולב, נעלה, נילי.
- ה. חוצה יהודה המהווה עורק חיים בעיקר ליישובים: תלם, אדורה, קרית ארבע, פני חבר, בית חגי.
- ו. **שמעה-סוסיא** המהווה עורק חיים בעיקר ליישובים: כרמל, מעון, סוסיא, מצדות יהודה, ליבנה, שמעה, עתניאל.

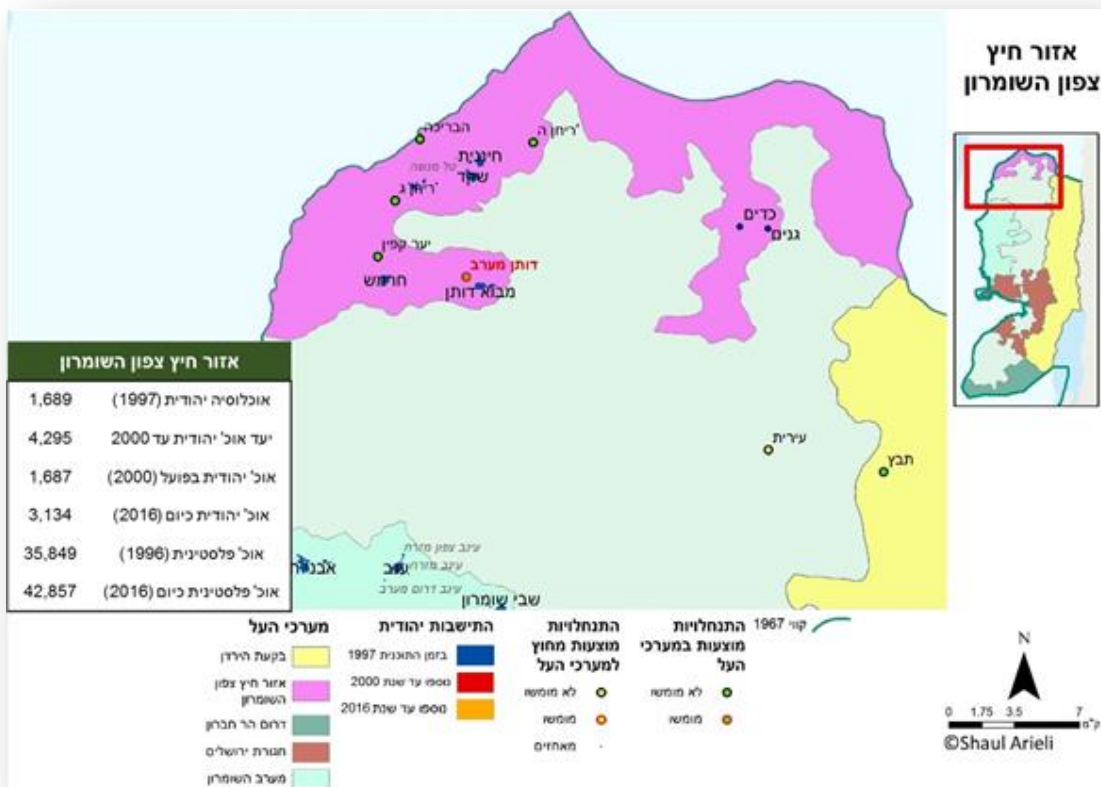
בין ההמלצות שניתנו בתוכנית בולטות שלוש:

- א. "צירוף אדמות מדינה, שמורות טבע, גנים לאומיים ואתרים ארכיאולוגיים הסמוכים ליישובים, למערכת החזים והקצאת הקרקע של אותם יישובים, זאת כחלק מתפיסת מערכי ההתיישבות".
- ב. "צירוף קרקעות פרטיות ערביות הנמצאות בתוך המערכים הרלבנטיים, לתחום השפוט של הרשות המקומית ו/או הגדרתם כשטח צבאי, ללא פגיעה בזכויות הבעלות הקיימות".
- ג. "הכללת תשתיות (כבישים, קווי מים, חשמל, ביוב וכו') ומתקני תשתית רלבנטיים בתוך מערכי ההתיישבות ונקיטת הצעדים הסטטוטוריים הדרושים לבצוע בעתיד של תשתיות מתוכננות החיוניות לתפקוד המערכים".

משיחיות על סלע המציאות

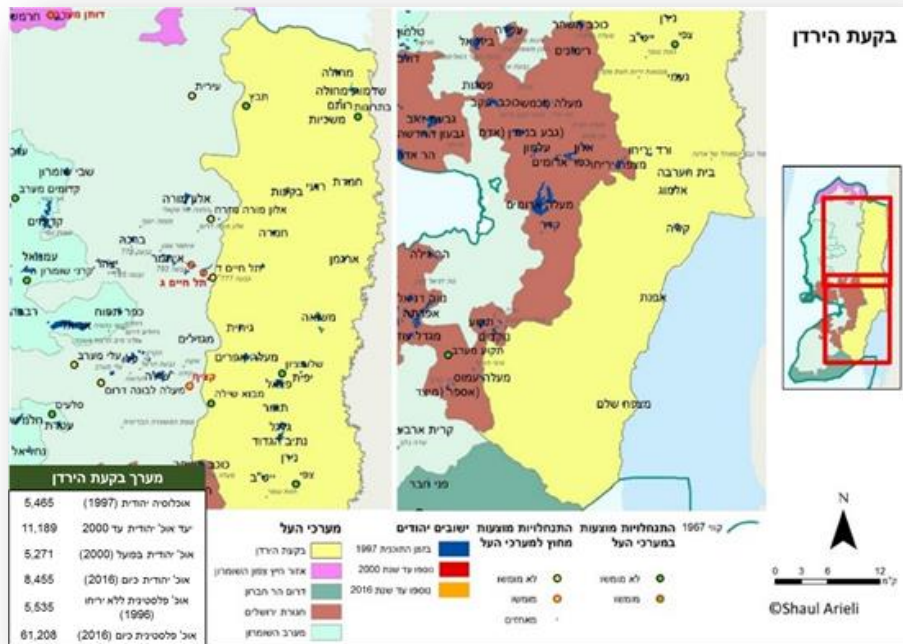
באזור החיץ הצפוני נמצאו בשנת היעד של התוכנית, שנת 2000, אותם 7 יישובים עם אותו מספר של תושבים. ב-2016 ירד מספר היישובים לחמישה, בשל מימוש תוכנית ההתנתקות בצפון השומרון בשנת 2005, שהיה כרוך בפינויים של היישובים גנים וכדים שממזרח לג'נין. מספר התושבים אומנם עלה עד 2014, אך עדיין נפל ב-17% ממספר היעד של שנת 2000. מספר הפלסטינים עלה ב-2016 ל-42,758 נפש (גידול של 19%). שיעור הישראלים בכלל אוכלוסיית ה'מערך' עלה מ-4.5% ל-6.8%.

מפה 10: איזור החיץ הצפוני (2016)



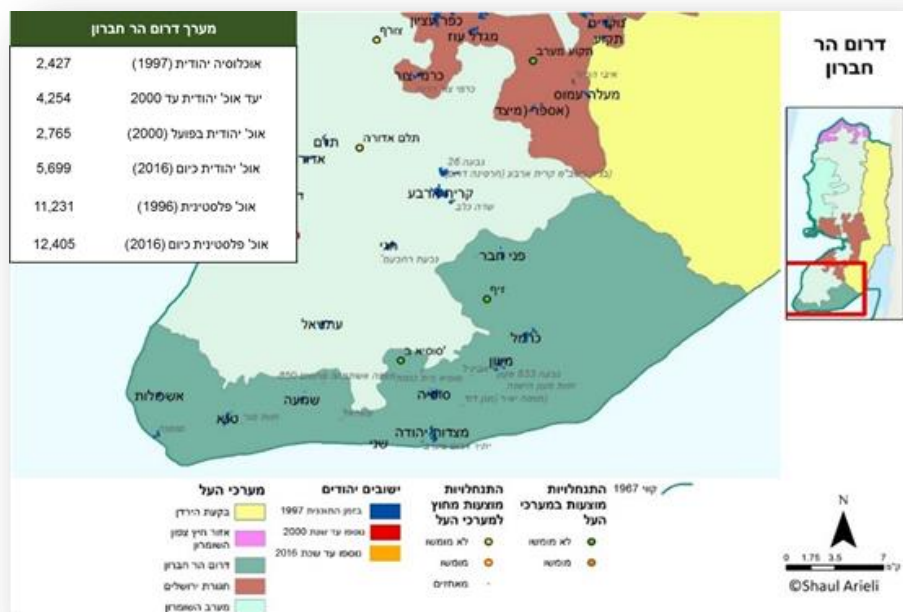
ב'מערך' בקעת הירדן ירד מספר היישובים ל-27 (לאור פירוק היאחזות הנח"ל אלישע) ואף מספר התושבים ירד אבסולוטית בשנת 2000 ב-4.5%. בשנת 2016 מספר התושבים טיפס יחסית לשנת 2000, אך עדיין היה חסר 14% להגעה ליעד של שנת 2000. מספר הפלסטינים עלה ב-2016 ל-28,906 נפש ללא העיר יריחו. שיעור הישראלים ב'מערך' זה ירד מ-50% ל-22.6%.

מפה 11: 'מערך' בקעת הירדן (2016)



בדרום הר חברון נשמר מספר היישובים אך מספר התושבים היה קטן ב-35% ממספר היעד לשנת 2000. בשנת 2016 מספר התושבים עלה ב-34% על המספר שתוכנן לשנת 2000. מספר התושבים הפלסטינים עד 2016 עלה ל-12,405 (גידול של 10.4%). שיעור הישראלים ב'מערך' זה עלה מ-18.5% ל-31.5%.

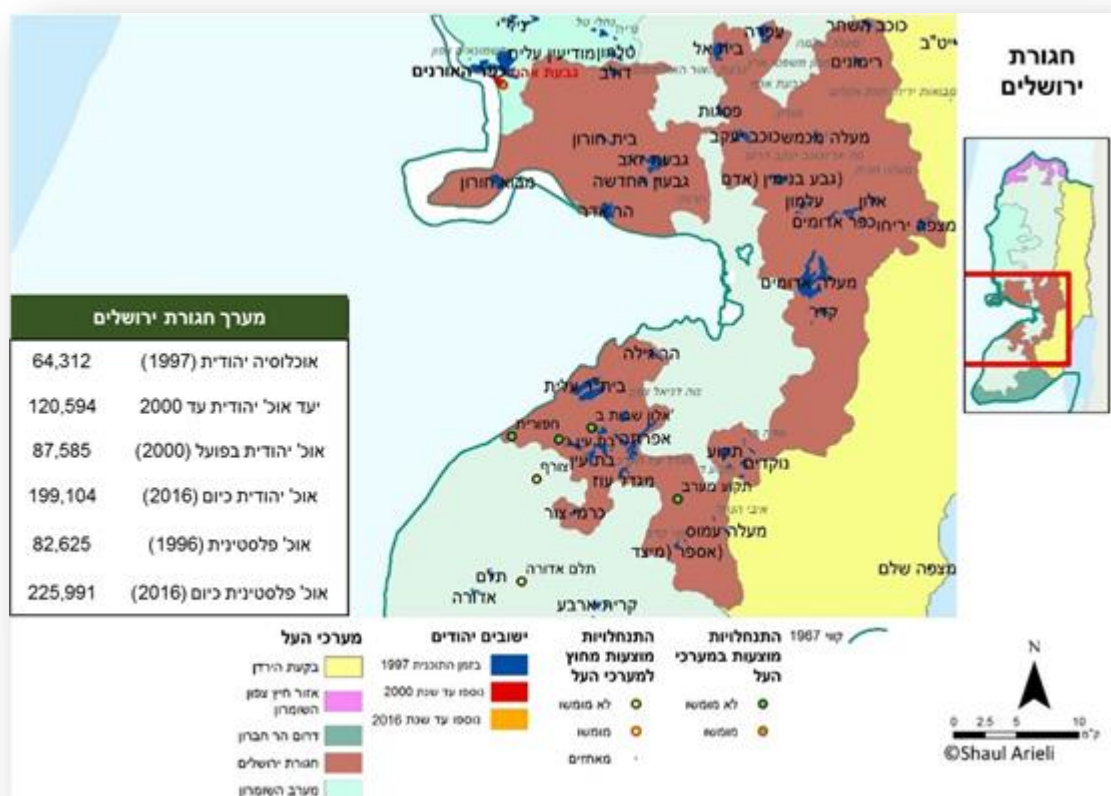
מפה 12: 'מערך' דרום הר חברון (2016)



משיחיות על סלע המציאות

ב'חגורת ירושלים' לא השתנה מספר היישובים בשנת 2000 ומספר התושבים נפל ב-27% ממספר היעד לשנה זו, אם כי בשנת 2016 הוא עלה עליו ב-65%. מספר הפלסטינים עלה ב-2016 ל-110,983 נפש (גידול של 34.3%). שיעור הישראלים ב'מערך' זה עלה מ-43.9% ל-79.4% והצליח בכך להשיג רוב.

מפה 13: חגורת ירושלים (2016)



טבלה 8: בעלויות קרקע ושטח בנוי ב'מערכי העל'

שטח בנוי פלסטיני (קמ"ר)	שטח בנוי ישראלי (קמ"ר)	אדמות פלסטיניות (קמ"ר)	אדמות סקר (קמ"ר)	אדמות יהודים (קמ"ר)	אדמות מדינה מוכרזות (קמ"ר)	אדמות מוסדרות (קמ"ר)	'מערכי העל'
12.64	5.7	330.66	282.8	1.24	416.95	476.69	בקעת הירדן
11.98	1.21	110.64	1.78	/	7.52	41.13	אזור חיץ צפון השומרון
7.85	1.81	89.08	105.7	/	135.61	0.94	דרום הר חברון
33.75	20.85	311.55	98.94	6.3	93.37	61.56	חגורת ירושלים
30.15	22.39	340.68	56.05	1.66	118.34	1.2	מערב השומרון

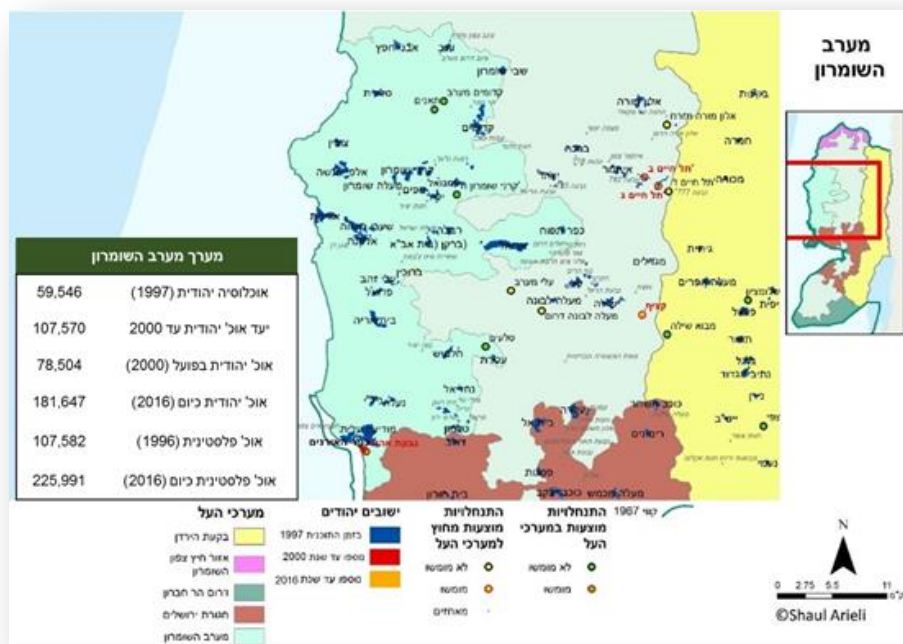
במערב השומרון לא השתנה מספר היישובים בשנת 2000 ומספר התושבים הישראלים נפל ב-27% ממספר היעד. בשנת 2016 עלה מספר התושבים ב-69% מעל מספר היעד של שנת 2000. מספר הפלסטינים עלה ב-2016 ל-225,991 (גידול של 110%). שיעור הישראלים באוכלוסייה של 'מערך' זה עלה מ-35.7% ל-44.6%.

לסכום התוכנית נוכל לקבוע כי לא נוסף כל יישוב חוקי עד שנת 2000 באף אחד מהמערכים המערכים, ומתוך 114,463 התושבים המתוכננים כתוספת לתושבים הקיימים נוספו רק 72,090 נפש. עד שנת 2016 נוספו עליהם 264,600 נפש. במקביל מספר הפלסטינים עלה בשטח המערכים עד 2016 ב-180,209 נפש בלבד.

מסדרון חוצה שומרון הורחב עד העיר אריאל ל-4 נתיבים ונשאר דו-נתיבי עד לפצאל.

במסדרון מודיעין-ירושלים כביש 45 המתוכנן לא נבנה, למעט המקטע שבין גבעת זאב לעטרות, אך כביש 443 הורחב ל-4 נתיבים עד אליו, וכך גם כביש מספר 1 מזרח מירושלים ועד לצומת יריחו.

מפה 14: מערב השומרון (2016)



משיחיות על סלע המציאות

במסדרון גוש עציון כביש 369 לא נבנה וכביש 367 נשאר דו-נתיבי. בכביש האורך מספר 60 לא נבנו קטעים חדשים נוסף אלו שנבנו בעת ישום הסכם הביניים (עוקף רמאללה, עוקף בית לחם, עוקף חברון).

כביש 80 בחלקו ממישור אדומים דרומה לבקעת ערד לא נבנה. ששת צירי הרוחב נשמרו.

טבלה 9: שיעור המימוש של תוכנית 'מערכי העל'

שם ה'מערך'		מס' יישובים בתוכנית		מס' יישובים בפועל		פער קיים\מוצע, 2000		פער קיים\מוצע, 2014		אוכלוסייה בתוכנית		אוכלוסייה בפועל, 2000		אוכ' בפועל, 2016		פער קיים\מוצע, 2016	
קיים (1997)	מוצע	2000	2014	2000	2014	קיים (1997)	מוצע	2000	2014	מוצע	קיים (1997)	מוצע	במספרים	באחוזים	במספרים	באחוזים	
7	13	7	5	-6	-8	1,689	4,295	1,687	2,765	3,134	3,134	-1,161	-27.0%	3,134	3,134	0%	
28	31	28	27	-3	-4	5,465	11,189	5,271	2,765	8,455	8,455	-2,734	-24.4%	8,455	8,455	0%	
9	10	9	9	-1	-1	2,427	4,254	2,765	2,765	5,699	5,699	1,445	34.0%	5,699	5,699	0%	
35	42	35	34	-8	-8	64,312	120,594	87,585	87,585	199,104	199,104	78,510	65.1%	199,104	199,104	0%	
35	48	35	35	-13	-12	59,546	107,570	78,504	78,504	181,647	181,647	74,077	68.9%	181,647	181,647	0%	

³⁶ ההיאחזות נח"ל אלישע הפכה לבסיס צבאי בעקבות האינתיפאדה.

³⁷ גבעות הוקמה כהיאחזות שאחרחה ב-1997 אולם כיום נחשבת רשמית לשכונה של אלון שבות.

³⁸ מערב השומרון; עופרים אוחד עם בית אריה ב-2003, ברוכין הוכשר ב-2012 ורחלים ב-2013.

תמונת המצב של ההתיישבות הישראלית בגדמ"ע בשנת 2016

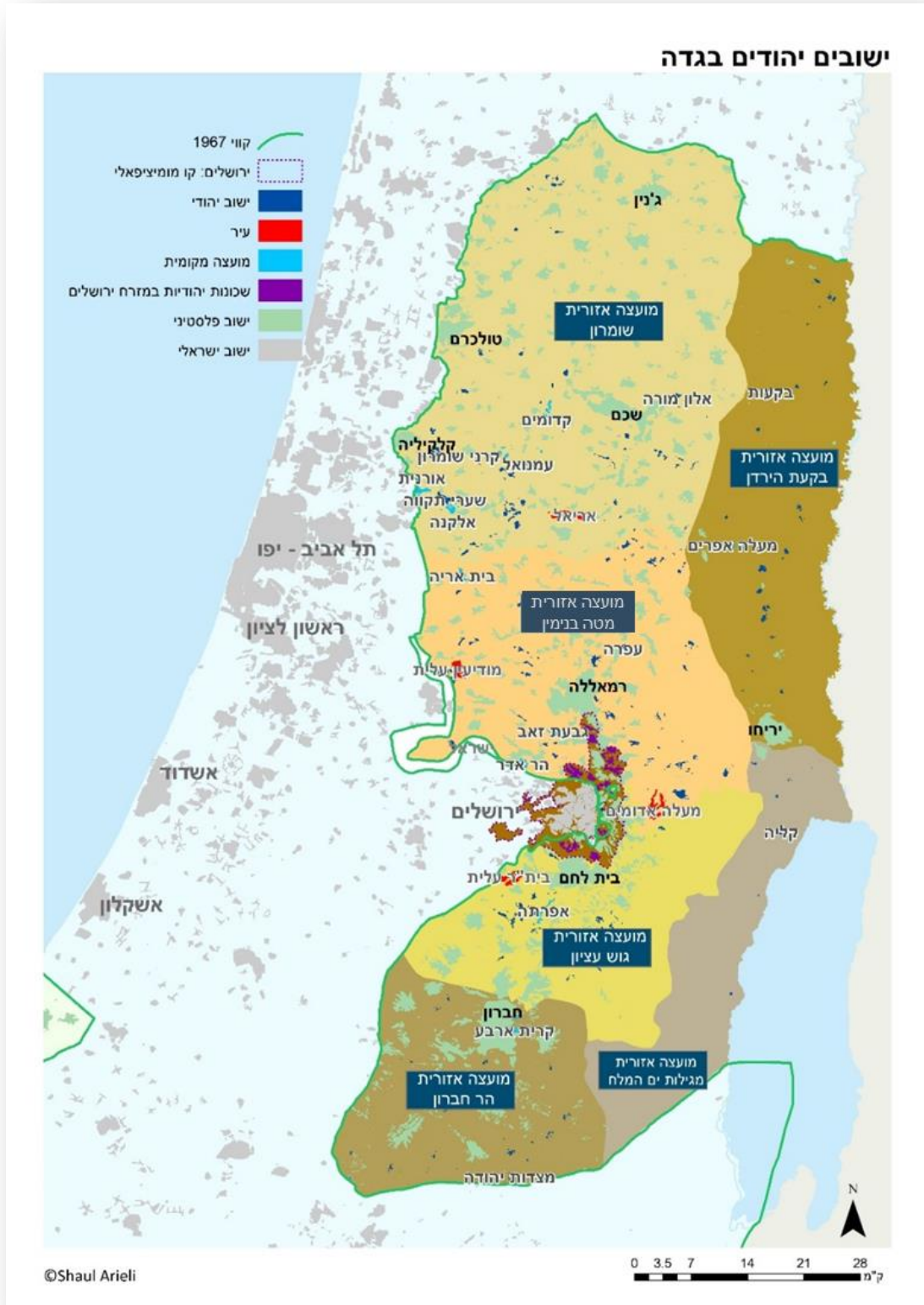
אוכלוסייה

בגדה המערבית, לרבות מזרח ירושלים, ישנם 138 יישובים ושכונות יהודיים ועוד 103 מאחזים בלתי מורשים (33 מתוכם בתהליכי הכשרה להפיכתם ליישובים חוקיים על פי החוק הישראלי). ע"פ נתוני המנהל האזרחי ומרשם האוכלוסין, ביישובים ושכונות אלו מתגוררים כ-640,000 ישראלים. במערך היישובי הפלסטיני ישנם כיום 792 יישובים בהם מתגוררים כ-2.94 מיליון נפש. האוכלוסייה היהודית מהווה כ-18% מהאוכלוסייה. ללא מזרח ירושלים יורד מספרם של הישראלים במחוז יהודה ושומרון לכ-420,000 ושיעורם בכלל האוכלוסייה לכ-12%.

40% משטחי הגדה המערבית הם תחת שיפוט הרשות הפלסטינית – 18% מתוכם במעמד שטח A, בו גרים כ-1.5 מיליון פלסטינים ו-22% במעמד שטח B, ובו גרים כ-1.1 מיליון פלסטינים.³⁹ 60 האחזים הנותרים משטח הגדה הם במעמד שטח C ובהם מתגוררים כ-420,000 יהודים וכ-300,000 פלסטינים. 52% משטחי C הינם שטחים סגורים בצו צבאי, 53% מהם שטחי אש צבאיים ו-29% מהם כשטחי שיפוט של היישובים היהודיים (ראה מפה 16 בה מופיעים השטחים הסגורים בצבע הכחול).

³⁹ אומדני הלמ"ס הפלסטיני לשנת 2016, אתר הלמ"ס הפלסטיני, <http://www.pcbs.gov.ps>.

מפה 15: יישובים יהודיים בגדה המערבית



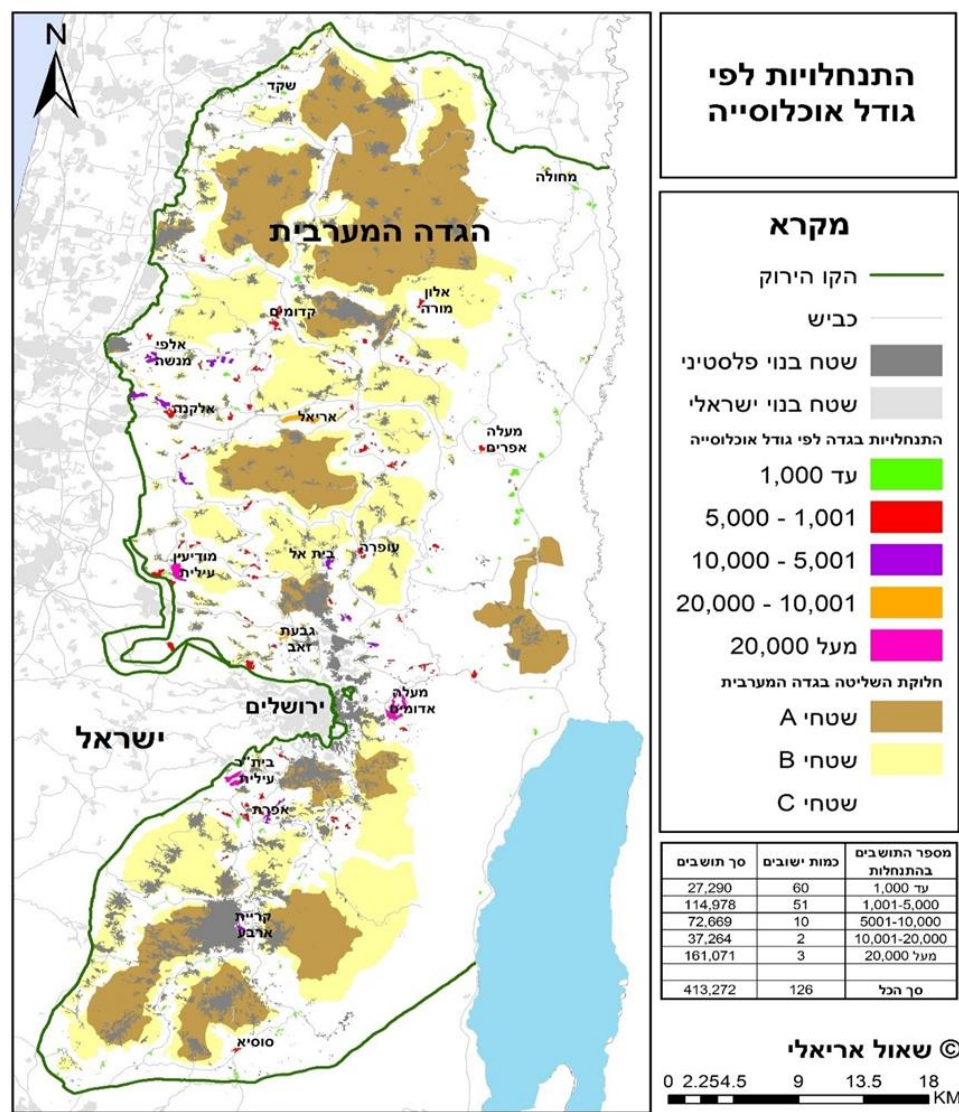
מפה 16: שטחי A, B ו-C ושטחים סגורים⁴⁰



מפה מספר 17 מראה כי 88% מהישובים היהודיים הינם בעלי אוכלוסייה קטנה.

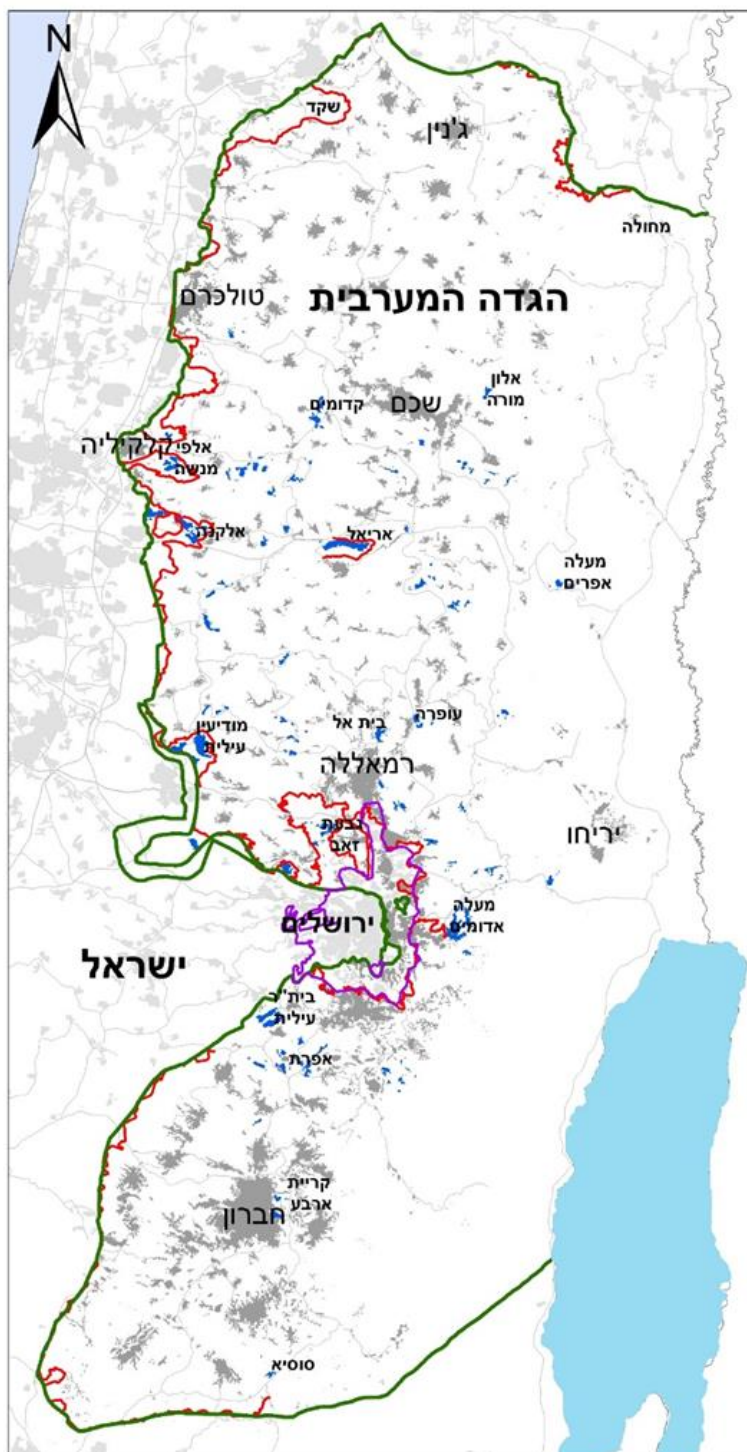
⁴⁰ מקור: אטקס, כרם נבות (עדכון 2015).

מפה 17: יישובים יהודיים ביהודה ושומרון לפי גודל אוכלוסייה, 2016



מפה 18 מראה כי בתמונת היישובים שמספר תושביהם עולה על 1,000, כמעט כל צפון השומרון, בקעת הירדן, מדבר יהודה והשטח שמדרום לגוש עציון נותרים ללא כל התיישבות ישראלית. מפה 19, המראה את היישובים היהודיים שמספר תושביהם עולה על 5,000, ממחישה את העובדה כי אין כל מדרגות ביישובים היהודיים. כל היישובים הגדולים מרוכזים על ה'קו הירוק' או בסמוך לירושלים, למעט שני חריגים - קריית ארבע ואריאל. אף לא אחד מהם מהווה מרכז תעסוקתי, מרכז שירותים או מסחר ליישובים הקטנים שבקרבתו. כל שאר היישובים הגדולים מחוברים במרקם חייהם מערבה לישראל ולירושלים ואינם מהווים כל מרכז אזורי/גושי".

מפה 18: יישובים יהודיים ביו"ש עם למעלה מ-1,000 תושבים בשנת 2016



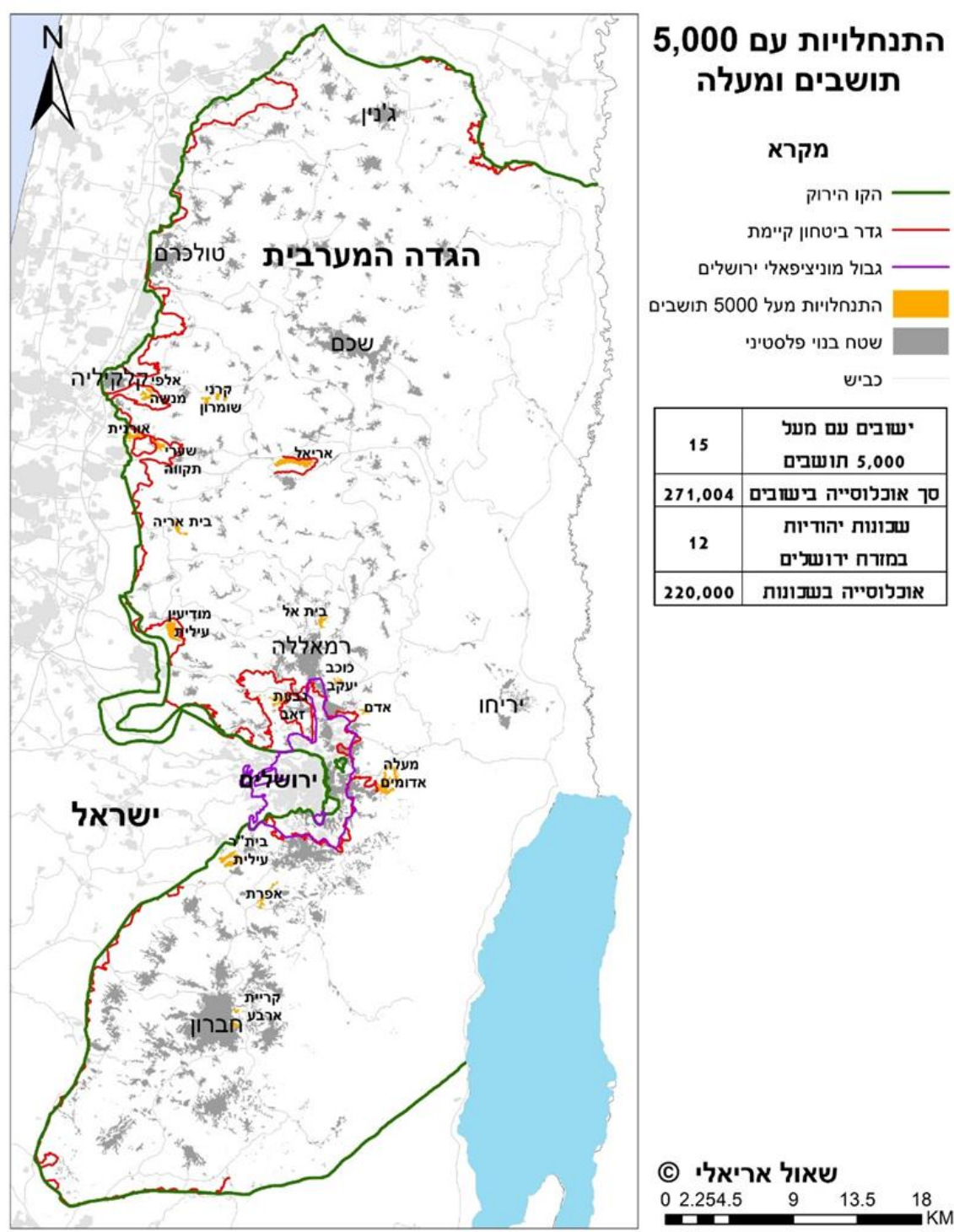
התנחלויות עם 1,000 תושבים ומעלה

- מקרא**
- הקו הירוק — מחולה
 - גדר ביטחון קיימת — שכם
 - גבול מוניציפאלי ירושלים — ירושלים
 - התנחלויות מעל 1000 תושבים — תושבים
 - שטח בנוי פלסטיני — פלסטני
 - כביש — כביש

66	יישובים עם מעל 1,000 תושבים
385,982	סך אוכלוסייה ביישובים
12	עכוונות יהודיות במזרח ירושלים
220,000	אוכלוסייה בעכוונות

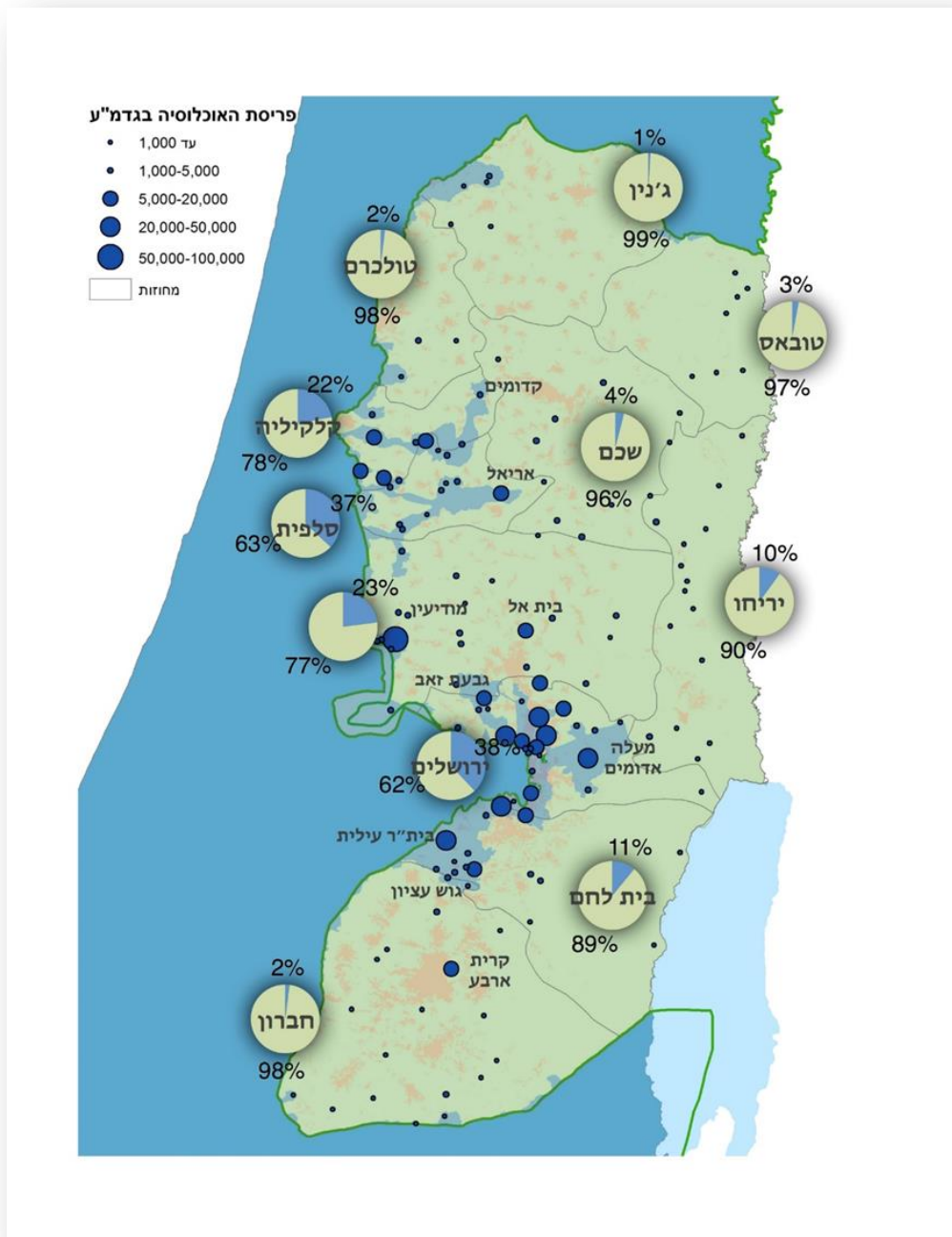
© שאול אריאלי
 0 2.254.5 9 13.5 18 KM

מפה 19: יישובים יהודיים ביו"ש עם למעלה מ-5,000 תושבים בשנת 2016



העובדה כי מספר התושבים במרבית הישובים היהודים הינו קטן ובעולה במאזן הדמוגרפי בין יהודים לערבים בכל אחת מנפות הגדה המערבית. כפי שניתן לראות במפה מספר 20 ובטבלה מספר 10 כי למעט מערב השומרון הצמוד ל'קו הירוק' ואזור ירושלים, הנוכחות הישראלית, הן הדמוגרפית והן המרחבית, הינה זניחה לגמרי.

מפה 20: פריסת האוכלוסיה הישראלית והפלסטינית בגדה המערבית⁴¹



⁴¹ מקור: דן רותם.

טבלה 10: אוכלוסייה ישראלית ופלסטינית בגדה המערבית, 2016

נפה	ישראלים	פלסטינים	סה"כ	% ישר'	% פלס'
בית לחם	72,538	221,802	294,340	25%	75%
חברון	31,186	729,194	760,380	4%	96%
ג'נין	2,854	318,958	321,812	1%	99%
יריחו	7,158	53,562	60,720	12%	88%
ירושלים	87,208	*161,596	248,804	35%	65%
שכם	12,657	389,329	401,986	3%	97%
קלקיליה	24,329	113,574	137,903	18%	82%
רמאללה	120,131	357,969	478,100	25%	75%
סלפית	56,774	72,279	129,053	44%	56%
טובאס	2,198	66,854	69,052	3%	97%
טול כרם	3,866	185,314	189,180	2%	98%
סה"כ	420,899	2,670,431	3,091,330	14%	86%

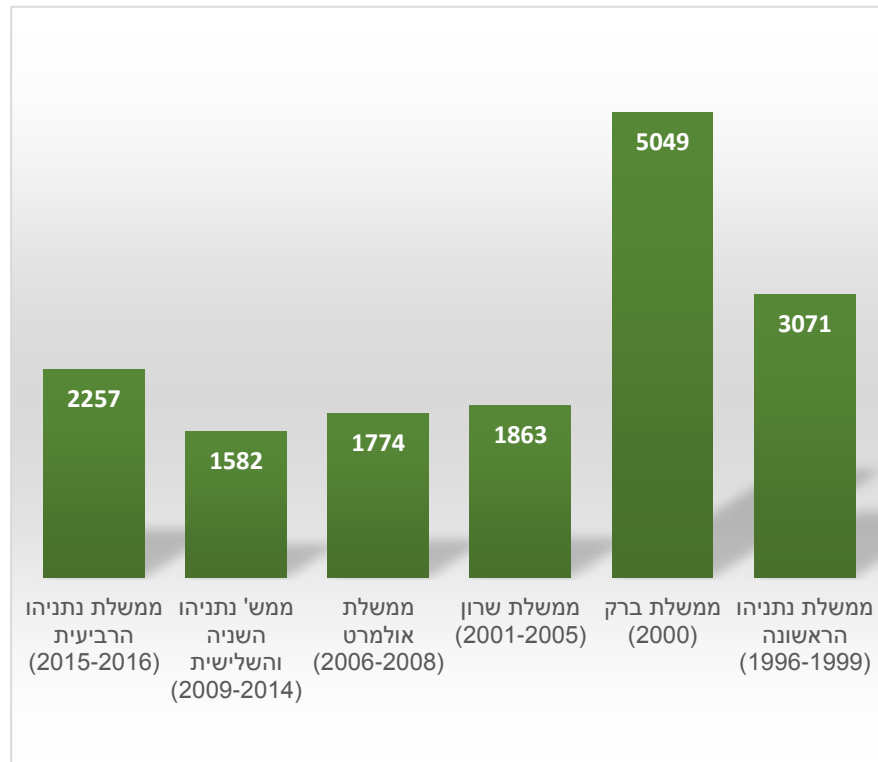
* ללא מזרח ירושלים

נתוני הלמ"ס על ההתיישבות הישראלית בשנים 1996-2016 מראים כי מפעל ההתיישבות הישראלי בגדה המערבית שינה מגמות והפך להיות מפעל מכוון, מתוקצב ומדובר על ידי סקטור אחד בלבד – הדתי-לאומי, אך בפועל הוא גדל על ידי הסקטור החרדי בן, שאינו שותף לשאיפות הלאומניות-משיחיות של הראשון.

ראשית, בשנים אלו חלה ירידה בהיקף הבנייה השנתי הממוצע של יחידות דיור חדשות, פחות מאשר כל שנה בעשרים השנים שקדמו להן, עד לשנת 2016 בה חל גידול בהתחלות הבניה (ראה תרשים 1).

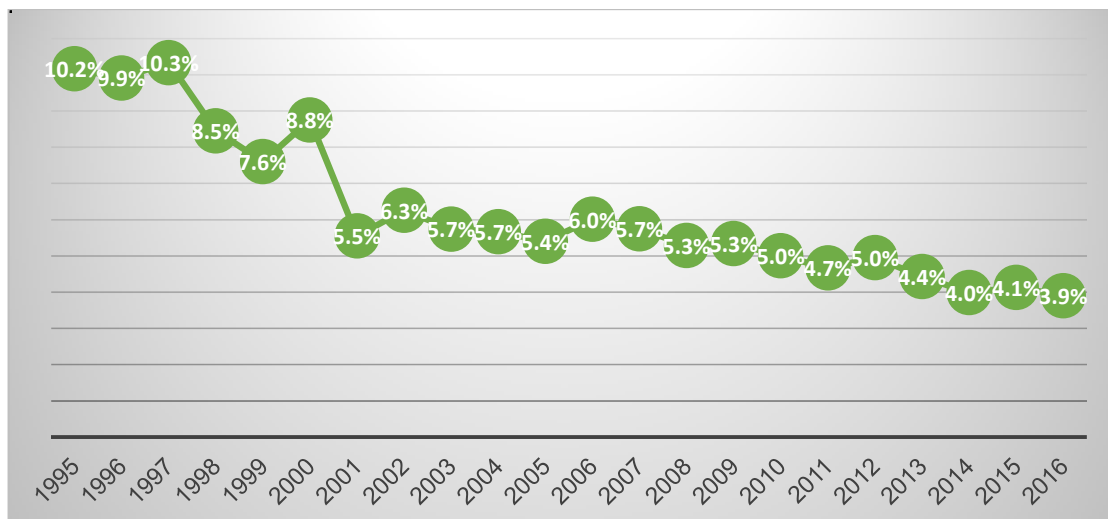
תרשים 1: התחלות בניה ביו"ש לפי מספר יח"ד ממוצע בשנה עפ"י ממשלות

שנה	התחלות בניה (יח"ד)
1995	2,854
1996	1,980
1997	2,562
1998	4,333
1999	3,407
2000	5,049
2001	1,693
2002	1,568
2003	2,073
2004	1,944
2005	2,036
2006	1,519
2007	1,471
2008	2,332
2009	1,964
2010	758
2011	1,109
2012	1,214
2013	2,874
2014	1,572
2015	1,884
2016	2,630



שנית, בשנים אלו הגידול השנתי גבוה יותר מהממוצע בישראל (1.9%) אך ישנה בו ירידה מתמדת ורצופה, כפי שניתן לראות בתרשים מספר 2.

תרשים 2: אחוז הגידול השנתי של האוכלוסייה היהודית ביו"ש, 1995-2016



בשנת 1995 הגידול השנתי עמד על 10.2%, בעוד שבשנת 2016 הוא הגיע ל-3.9% בלבד, בתהליך ירידה מתמיד לאורך השנים.

משיחיות על סלע המציאות

שלישית, בעוד שב-1996 עיקר הגידול השנתי היה כתוצאה של הגירה ועמד על כ-6,000, בשנה לעומת ריבוי טבעי שעמד על כ-3,000 בשנה, הרי שב-2015 (השנה האחרונה עבורה יש נתונים) אנו עדים להיפוך גמור של המגמות. הגירה תרמה רק כ-3,400 איש, לעומת ריבוי טבעי שעמד על כ-12,000 איש.

תרשים 3: מקורות גידול האוכלוסייה היהודית ביו"ש, 1995-2015



רביעית, הגידול במספר הישראלים באיו"ש הולך ומתבסס על הגידול בשתי הערים החרדיות מודיעין עלית וביתר עלית הממוקמות על ה'קו הירוק'. רובם המכריע של תושבי הערים החרדיות הללו רואים בעצמם "כמתנחלים בעל כורחינו" והדיר הזול מעבר ל'קו הירוק' אך **בצמוד לו** מאפשר להקל על מצוקת הדיר של הסקטור הזה. מסקנה זאת נתמכת בעובדה שלמרות קיומם של שני יישובים חרדיים נוספים – עמנואל (מועצה מקומית) ותל ציון (מ.א. מטה בנימין), הרי שמיקומם הרחוק מה'קו הירוק', בשונה משתי הערים הממוקמות על ה'קו הירוק', אינה מעודדת את החרדים לעבור אליהם. בשונה מהיישובים החרדיים הנהנים מריבוי טבעי גבוה במיוחד הרי שהריבוי הטבעי הנמוך ביישובים החילוניים, על רקע ירידה דרמטית בהגירה, מביא לכך שהגידול בשתי הערים החילוניות – מעלה אדומים ואריאל - נמוך מהגידול השנתי הממוצע בתחומי ישראל כולה.

טבלה 11: גידול באוכ' יו"ש – ביתר עלית ומודיעין עלית לעומת יתר היישובים

שנה	ביתר עלית	מודיעין עלית	יתר היישובים	סה"כ למחוז יו"ש	אחוז הערים מהאוכ' הכוללת	אחוז הערים מהגידול הכולל
1996	7,500	6,100	129,100	142,700	9.5%	40.8%
1997	9,800	8,100	136,500	154,400	11.6%	36.8%
1998	11,300	10,500	144,300	166,100	13.1%	33.3%
1999	12,700	13,000	151,800	177,500	14.5%	34.2%
2000	15,800	16,400	159,400	191,600	16.8%	46.1%
2001	17,300	19,200	164,800	201,300	18.1%	44.3%
2002	20,200	22,000	170,700	212,900	19.8%	49.1%
2003	22,930	24,290	179,080	226,300	20.9%	37.5%
2004	24,900	27,390	183,410	235,700	22.2%	53.9%
2005	27,000	30,480	189,820	247,300	23.2%	44.7%
2006	29,130	34,480	197,990	261,600	24.3%	42.9%
2007	32,180	38,050	205,870	276,100	25.4%	45.7%
2008	32,920	40,860	210,320	284,100	26.0%	44.4%
2009	34,900	46,100	215,700	296,700	27.3%	57.3%
2010	37,530	48,590	224,980	311,100	27.7%	35.6%
2011	39,740	51,830	227,130	318,700	28.7%	71.7%
2012	42,470	55,490	243,440	341,400	28.7%	28.1%
2013	44,930	60,050	251,520	356,500	29.4%	46.5%
2014	46,870	63,190	260,640	370,700	29.7%	35.8%
2015	49,340	64,180	272,380	385,900	29.4%	22.8%

חמישית, עיקר הגידול במספר התושבים הוא ביישובים המזוהים עם הזרם הדתי-לאומי. בכמה מהם נרשמה עלייה משמעותית בשנת 2016: משכיות (20.9%), סנסנה (17.4%), רחלים (16.6%), ברוכין (16.4%). אבל ברבים מיישובים אלה לא חל גידול משמעותי, ובכמה מהם אף נרשמה ירידה: בית אל (-0.2%), פסגות (-1.6%) ואלון שבות (-2.2%).

שישית, היישובים החילוניים של יישובי הבקעה וצפון ים המלח ניצבים אחרונים בסדר העדיפות של הקצאת המשאבים. הגידול במספר הישראלים שם נמוך אף משיעור הגידול בתחומי ה'קו הירוק'. כפי שצוין לעיל, בחלק מהיישובים הללו אף חלה ירידה בגודל האוכלוסייה.

משיחיות על סלע המציאות

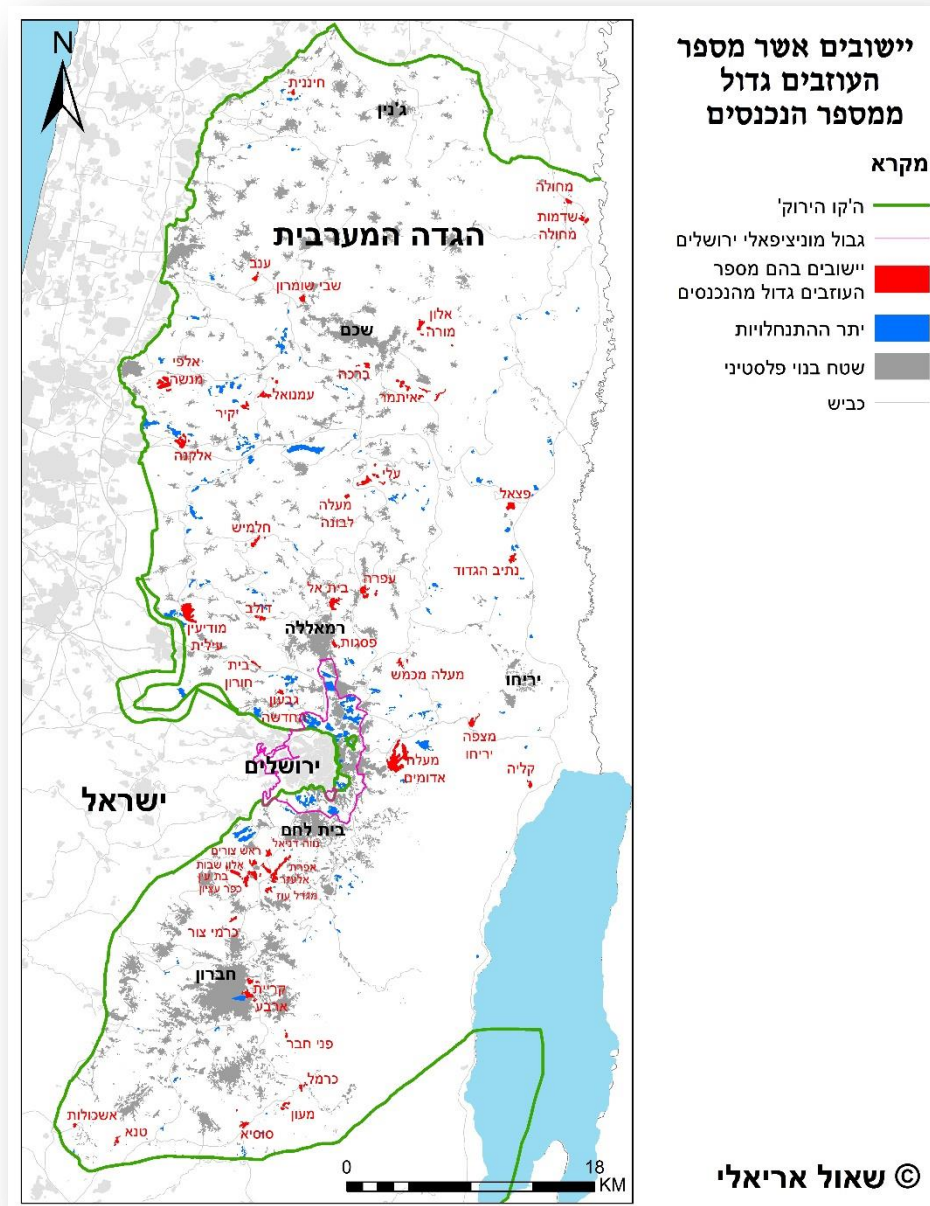
שביעית, בשנת 2015 היינו עדים לעובדה כי ב-44 ישובים יהודיים (35% מכלל הישובים) מספר המהגרים אליהם היה נמוך ממספר העוזבים כפי שניתן לראות בטבלה מספר 12 ובמפה מספר 21.

טבלה 12: יישובים יהודיים ביו"ש עם מאזן הגירה שלילי, 2015

שם יישוב	כניסות ליישוב	יציאות מיישוב	הפרש
אלקנה	223	250	-27
דולב	42	68	-26
כרמל	18	42	-24
איתמר	67	89	-22
טנא	29	50	-21
מעלה לבונה	16	36	-20
מעלה מכמש	60	77	-17
בת עין	56	71	-15
ענב	50	62	-12
שדמות מחולה	25	35	-10
אלון שבות	183	193	-10
אלעזר	127	136	-9
מעון	14	19	-5
שבי שומרון	41	46	-5
אשכולות	12	17	-5
קליה	13	17	-4
מגדל עח	42	46	-4
נווה דניאל	73	77	-4
מחולה	31	34	-3
כפר עציון	22	25	-3
נתיב הגדוד	5	8	-3
פני חבר	14	15	-1
פצאל	13	14	-1

שם יישוב	כניסות ליישוב	יציאות מיישוב	הפרש
מעלה אדומים	962	1,464	-502
אפרת	325	457	-132
בית אל	173	303	-130
מודיעין עילית	1,434	1,538	-104
עמנואל	133	225	-92
פסגות	46	135	-89
אלפי מנשה	264	343	-79
עפרה	78	150	-72
מצפה יריחו	64	126	-62
עלי	237	296	-59
חיננית	69	128	-59
חלמיש	34	77	-43
אלון מורה	72	113	-41
ברכה	91	132	-41
גבעון החדשה	68	107	-39
יקיר	50	85	-35
קריית ארבע	364	397	-33
ראש צורים	9	41	-32
בית חורון	44	74	-30
כרמי צור	29	58	-29
סוסיה	51	78	-27

מפה 21: יישובים יהודיים ביהודה ושומרון עם מאזן הגירה שלילי, 2015



לסיכום תמונת האוכלוסייה הישראלית בגדה המערבית ניתן לקבוע כי זו אינה נהנית מכל דומיננטיות מרחבית או דמוגרפית, אף לא בחלקים ממנה. בעשרים השנים האחרונות אנו עדים לתהליכי דעיכה של מפעל ההתנחלות: ירידה בגידול, ירידה בבנייה, ירידה בהגירה והתבססות על שתי הערים החרדיות שאינן חולקות את אותה אידאולוגיה של הזרם הלאומני והמשיחי.

ממחקר שערכו מכון "מאקרו" למדיניות כלכלית חברתית ומכון "פנורמה" הפלסטיני ב-2010, עולה כי 93% מהבנייה הישראלית בגדה המערבית היא למגורים ולמבני ציבור, 7% לתעשייה ו-0.00016% לחקלאות. 85% מהיישובים הינם ללא אזורי מלאכה או חקלאות.⁴² כיום גודלו של השטח הבנוי היהודי עומד על 70.9 קמ"ר המהווים כ-1.2% משטח הגדה המערבית (מתוך זה 12.8 קמ"ר במזרח ירושלים), בעוד שהשטח הבנוי הפלסטיני עומד על 531.9 קמ"ר, המהווים 9% משטח הגדה המערבית (מתוך זה 17.5 קמ"ר במזרח ירושלים).

מערכת הכבישים

בשל העובדה כי מרבית היישובים היהודיים מוקמו במקומות בעלי משמעות פוליטית, לעיתים קרובות במיקומים מבודדים מבחינה התיישבותית ותחבורתית, ישראל השקיעה משאבים רבים בכדי לחברם אל כבישים קיימים.⁴³ כמו כן ישראל בנתה מערכת כבישים עורקיים המקשרים את היישובים היהודים עם ישראל המבתרת את הגדה המערבית בחמישה כבישי רוחב מרכזיים ממערב למזרח: "חוצה שומרון" (כביש 5/505), "חוצה בנימין" (כביש 443), כביש 1 מזרח (מירושלים לבקעה), "חוצה עציון" (כביש 357) ו"חוצה יהודה" (כביש 35). כמו כן, לצורכי ביטחון והתיישבות השלימה ישראל, בשנים הראשונות שלאחר מלחמת ששת הימים, את כביש הבקעה (כביש 90) בין עין גדי לעין פשחה, ובנתה את "דרך אלון" (כביש 80) על המורדות המזרחיים של הרי השומרון וצפון יהודה. מערכת כבישים כפויה זו מתאפיינת בתכונות הבאות:

- היא בנויה כמערך נפרד המשמש בעיקר את ההתיישבות היהודית תוך כדי עקיפתם של יישובים פלסטיניים רבים בדרכה.
- היעדר התחשבות במערכת הכבישים ההיסטורית ואי-השתלבות בה.
- המערכת אינה מותאמת לטופוגרפיה הכללית ולמבנה הפיזי של האזור.
- היא משרתת אוכלוסייה קטנה ביותר של ישראלים הגרים ביישובים קטנים ומבודדים.
- היא חוצה את אדמתם של יישובים פלסטיניים מהם הופקעה או נתפסה בצו צבאי.

⁴² After Annapolis Application of the PANORAMA-MACRO Jewish Settlements Database, in reparation of the Palestinian State's West Bank Development Plan, 2010.

⁴³ כך למשל נבנו 8 ק"מ כביש בציר הררי קשה בכדי לחבר את מעלה לבונה לכביש מספר 60.

- היא סובלת מהיעדר מידרג מסודר בין כבישים בעלי תפקוד תעבורתי שונה.⁴⁴

הישראלים אינם משתמשים כלל ב-64.3% מכבישי הגדה (2,218 ק"מ). בשאר הכבישים, ישראלים שאינם מתגוררים ביהודה ושומרון משתמשים רק ב-11.2% מכבישי הגדה (386 ק"מ).

תעסוקת ישראלים

על פי נתוני הלמ"ס כ-60% מכוח העבודה הישראלי במחוז יהודה ושומרון עובד בישראל בתחומי ה'קו הירוק'.

טבלה 13: שיעור המועסקים ומקום תעסוקה בקרב תושבי מחוז יו"ש

שנה	מספר הישראלים באיו"ש	מס' מועסקים (סה"כ)	מתוך (מתוך המוחץ למחוז (%))	בתוך המחוז (%)	מחוץ למחוז (%)
2006	261,600	85,800 (33%)	35,500 (41%)	50,300 (59%)	
2007	276,100	92,700 (34%)	39,600 (43%)	53,100 (57%)	
2008	290,400	97,600 (34%)	39,400 (40%)	58,200 (60%)	
2009	296,700	103,500 (35%)	41,800 (40%)	61,700 (60%)	
2010	311,100	105,000 (34%)	43,400 (41%)	61,600 (59%)	
2011	325,500	106,700 (33%)	44,600 (42%)	62,100 (58%)	
2012	341,400	124,400 (36%)	50,100 (40%)	74,300 (60%)	
2013	356,500	126,600 (36%)	53,300 (42%)	73,300 (58%)	
2014	370,700	138,100 (37%)	58,100 (42%)	80,000 (58%)	
2015	385,900	144,400 (37%)	58,000 (40%)	86,400 (60%)	

⁴⁴ אפרת (2002).

משיחיות על סלע המציאות

לפי השנתון הסטטיסטי של יהודה ושומרון אפשר לראות כי על פי ממצאי הסקר החברתי של הלמ"ס ב-2014, שיעור השייכים לכוח העבודה במחוז יהודה ושומרון גבוה מן הממוצע (70.5% לעומת 64.2%). שיעור הנשים בכוח העבודה האזרחי ביהודה ושומרון הוא הגבוה ביותר בארץ, בהפרש ניכר מן המחוזות האחרים (73.5% לעומת 59.5% כלל-ארצי). שיעור הבלתי מועסקים במחוז על פי הסקר הנ"ל נמוך בהשוואה לממוצע הארצי ועומד על 5.7% (לעומת 5.9% ממוצע כלל-ארצי). עם זאת, שיעור המועסקים תעסוקה מלאה מקרב תושבי יו"ש נופל מהשיעור הארצי. שיעור השכירים במחוז יהודה ושומרון דומה לשיעור השכירים בכלל האוכלוסייה היהודית. שיעור העצמאיים באזור גבוה בהרבה מהממוצע הארצי של המגזר היהודי.⁴⁵

טבלה 14: נתוני כוח העבודה במחוז יהודה ושומרון

2014		2012		הפרמטר	סופר
ממוצע ארצי	איו"ש	ממוצע ארצי	איו"ש		
64.2	70.5	59.5	(2) 63.9	שייכים לכוח העבודה	1
59.5	73.5	51.3	(1) 64.1	שיעור הנשים בכוח העבודה	2
5.9	5.7	4.8	(2) 4.5	בלתי מועסקים	3
א.נ.	א.נ.	87.2	87.3	שכירים	4
א.נ.	א.נ.	7.1	8.3	עצמאיים	5
12.4	23.5	12.7	25	חינוך	6
12	7.7	15.7	10.1	תעשייה	7
11.6	8.5	13.7	9.1	מסחר	8
א.נ.	א.נ.	16.1	21.4	מקצועות חופשיים וטכניים	9
א.נ.	א.נ.	15.5	14.6	אקדמי	10

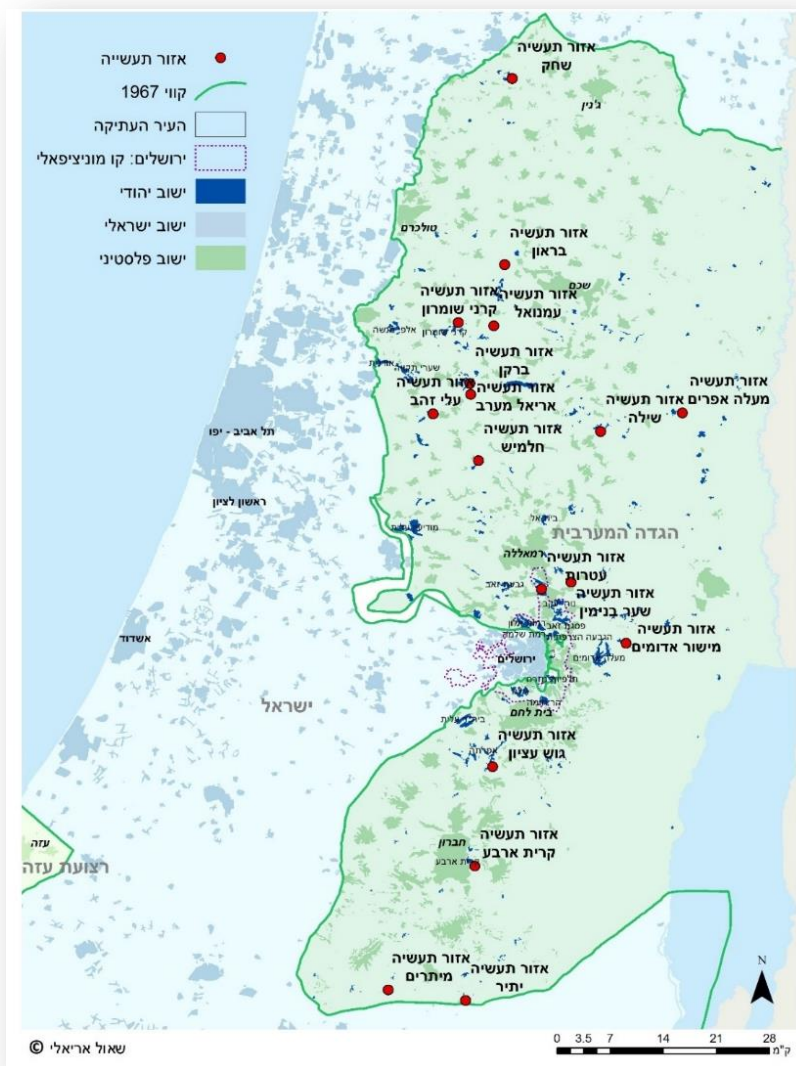
בדיקת התפלגות המקצועות לפי הענף הכלכלי בו עוסקים התושבים היהודים מעלה, כי שיעור העוסקים בחינוך במחוז יהודה ושומרון הוא הגבוה ביותר בארץ. הוא כפול מהשיעור בארץ. לעומת זאת, ניתן לראות כי שיעור העוסקים בענף התעשייה ובענף המסחר במחוז יהודה ושומרון נמוך במידה משמעותית מהשיעור הארצי.⁴⁶

⁴⁵ הלשכה המרכזית לסטטיסטיקה, **סקר כוח אדם, 2013**, טבלאות 1.22, 1.23, 2.7, 2.19; הלשכה המרכזית לסטטיסטיקה, **שנתון סטטיסטי לישראל 2015**, טבלאות 12.4, 12.14, 12.15.
⁴⁶ ד. סואן וו. נאמן-חביב, **שנתון סטטיסטי: יהודה ושומרון 2009** (אריאל: הוצאת אוניברסיטת אריאל בשומרון),

בדיקת התפלגות של המועסקים על פי משלח ידם מעלה כי שיעור בעלי המקצועות החופשיים והטכניים ביהודה ושומרון גבוה בהרבה מן הממוצע היהודי בארץ. מנגד נמוך במקצת שיעור בעלי משלח יד אקדמי ביו"ש.

איזורי תעשייה יהודיים - בגדה המערבית פרוסים 11 אזורי תעשייה מלאכה מרחביים וכעוד 18 מקומיים הכוללים 773 מפעלים ועוד 325 עסקים ובהם כמעט כל העובדים הם פלסטינים (כ-27,000).

מפה 22: אזורי תעשייה יהודיים בגדה המערבית



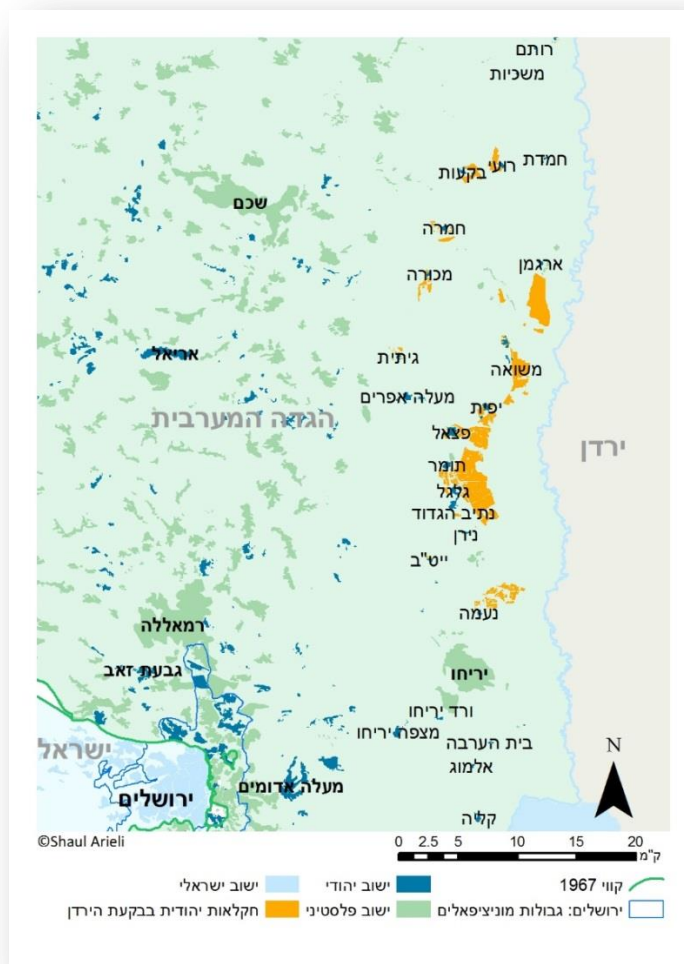
משיחות על סלע המציאות

חקלאות יהודית - בנושא החקלאות היהודית בגדה המערבית עולים הממצאים הבאים:⁴⁷

ישנם שני מודלים של חקלאות יהודית בגדה המערבית המשתרעת בסה"כ על כ-93,000 דונמים:

1. **חקלאות יהודית באזור הרכס ההררי בגדה (15%):** החקלאות היהודית באזור זה מבוססת בעיקר על כרמים, מטעי זיתים ופרדסים המותאמים לחורף, היחסית קר, המאפיין אזור זה. על אף שרוב היישובים היהודיים באזור הוקמו במקור כיישובים עירוניים ולא כהתנחלויות חקלאיות.

מפה 23: שטחי חקלאות יהודיים בגדה המערבית



⁴⁷ דרור אטקס, כרם נבות: חקלאות והתנחלויות הישראליות כאמצעי להשתלטות על אדמות בגדה המערבית (2013), <http://rhr.org.il/heb/wp-content/uploads/Kerem-Navot.pdf>, (נדלה בתאריך ה-30.12.2013).

2. **חקלאות יהודית בעמק הירדן וצפון ים המלח (85%):** במקור, הוקמו היישובים היהודיים באזור זה כיישובים חקלאיים. החקלאות היהודית באזור זה כוללת בעיקר מטעי תמרים, גידולי שדה וחממות, אשר מתאימים למזג אויר חם ולח. אוכלוסיית היישובים היהודים באזור עמק הירדן עומדת על כ-9,500 נפש, המשתייכת לשתי מועצות אזוריות ישראליות: מ"א ערבות הירדן ומ"א מגילות ים המלח, ואלה מתפרסות על כ-1.5 מיליון דונם. רוב רובן של האדמות החקלאיות הועבר לחזקת היישובים לטובת שימוש חקלאי. בנוסף לכך, צו צבאי 151 (משנת 1967) סגר את כל אזור קו הגבול בין הגדה לבין ממלכת ירדן (אזור של כ-170,000 דונם, שמתוכם כ-50,000 דונם נמצאים בבעלות פלסטינית פרטית), תוך איסור הגישה לפלסטינים, למעט בעלי היתר מיוחד הניתן מתוקף סמכותו של המפקד הצבאי.

כל אחת מארבע התוכניות נכשלה כמעט כליל בהשגת היעדים שנקבעו לפרק הזמן שהוגדר ובתיחומים המרחביים ששורטטו. **כישלון 'תוכנית אלון'**, בנוסף לגורמים מדיניים אחרים, הסירה כל תביעה ישראלית במהלך המשא ומתן בין אש"ף, בשנים 2001-2014,⁴⁸ לספח לישראל את הבקעה כולה או חלק ממנה, ולהסתפקות, לכול היותר, בנוכחות צבאית זמנית.

ב'משולש הגדול של ירושלים' נרשמה הצלחה יחסית. יחד עם זאת, במרחב זה עדיין מתקיים מיעוט ערבי של כמעט 50%, בעל שליטה מרחבית מלאה מחוץ ל"גושי" היישובים היהודים, שכולם (למעט קיבוצי גוש עציון) הינם יישובים עירוניים. הפרישה היהודית במרחב זה הכתיבה את ההצעה הישראלית לקו הגבול במסגרת המשאים ומתנים להסדר הקבע. במסגרת תהליך אנאפוליס (2008) הציע ראש הממשלה דאז אהוד אולמרט חילופי שטחים של 380 קמ"ר, מתוכם 227 קמ"ר (60%) במרחב זה: השכונות היהודיות במזרח ירושלים, גוש עציון, מעלה אדומים, גבעת זאב, מודיעין עלית ולטרון. בהצעה הפלסטינית, שהוצגה על ידי מחמוד עבאס וצימצמה את היקף חילופי השטחים ל-122 קמ"ר, הוצעו 90 קמ"ר (73%) באזור זה.

תוכניתו של שרון צלחה במידה מסויימת ביחס לשני תחומים. ראשית, היישובים היהודיים שבתחילה לא היו יותר מקומץ קרוונים או מבני קבע, שימשו כבסיס להגדלת מספר הישראלים הגרים בתחומם, לעיתים פי כמה וכמה, במשך העשורים האחרונים. שנית, היישובים היהודיים שנבנו במורדות המערביים של השומרון הם אלו אשר חלקם יסופח לישראל במסגרת הסכם קבע וחילופי שטחים. מנגד, גם תוכנית זו כשלה בלהשיג דומינטיות דמוגרפית או מרחבית יהודית ולו באחד ממרחבי ההתיישבות שנקבעו. על כך כתב ב-2005 ראש הממשלה לשעבר, אהוד ברק, כי "התוכנית של שרון הייתה לפרוס כל-כך הרבה התנחלויות בכל-כך הרבה נקודות ביהודה ושומרון עד שלעולם לא תוכל לקום מדינה פלסטינית. אבל התוכנית הזאת היתה מעשה איוולת. ההתנחלויות המבודדות של שרון לא חיזקו את גושי ההתיישבות אלא החלישו אותם. ההתנחלויות המבודדות של שרון היו מקרה קלאסי של תפסת מרובה לא תפסת".⁴⁹ במשאים ומתנים ישראל לא דרשה את סיפוחו ולו של אזור התיישבות אחד בכללותו.

⁴⁸ בפיסגת קמפ דייוויד ביולי 2000 הציע ראש הממשלה אהוד ברק הצעה ישראלית לספוח חלק מבקעת הירדן וצפון ים המלח ולחכירה למספר שנים של רבע מבקעת הירדן (אריאלי 2013). החל מועידת טאבה בינואר 2001 ועד שליחות מזכיר המדינה האמריקאי, ג'ון קרי, ישראל לא הציגה תביעה לספוח הבקעה.
⁴⁹ ארי שביט, "אהוד ברק: תאמינו לי, אל תאמינו לשרון", **הארץ**, 19 במאי 2005.

המימצאים מראים כי **תוכניתו של דרובלס** נכשלה הן ביחס למספר היישובים החדשים שהוקמו והן ביחס לתוספת האוכלוסייה, למרות העובדה כי הושקעו בה לא מעט משאבים.

תוכנית **מערכי העל** הצליחה אומנם להגדיל את מספר התושבים היהודים, אולם הרחק מהתחזיות. היא גם הצליחה להעלות את שיעור היהודים במערכים הללו (למעט בבקעת הירדן), ואף הצליחה ליצור רוב יהודי זעום רק ב"חגורת ירושלים". יחד עם זאת יש לזכור כי מערכים אלו שורטטו בצורה מלאכותית על בסיס המיקומים של היישובים היהודים והמרחבים הפלסטינים החקלאיים והתעלמו מקיומם של יישובים ערביים גדולים באותו מרחב גאוגרפי. כך למשל בית לחם וסביבתה הוצאו ממערך חגורת ירושלים, למרות מיקומה בלב המערך.

כיום, לאחר השקתן ומימושן החלקי של ארבע התוכניות, צפיפות האוכלוסייה היהודית ביהודה ושומרון (ללא מזרח ירושלים) עומדת על 63 נפש לקמ"ר, בעוד שצפיפות האוכלוסייה הפלסטינית גבוהה פי 8 ועומדת על 460 נפש לקמ"ר. הצפיפות היהודית היא בשיעור המאפיין איזורי מדבר או איזורי ספר. הפרישה של היישובים היהודים היא כל כך רחבה עד כי לא נוצר כמעט בשום איזור גיבוש יישובי. המדרג היישובי לא נבנה ביחס הנדרש בין יישובים עירוניים ליישובים כפריים קהילתיים. פרישה טריטוריאלית דורשת מבנה היררכי מתון של ערים וכפרים בעלי גודל שונה, ואילו, כפי שניתן לראות בטבלה 15, 86.5% מהיישובים היהודים ביהודה ושומרון הינם יישובים קטנים המרוכזים בשש מועצות אזוריות, בהם מתגוררת רק 34.7% מהאוכלוסייה היהודית במחוז יהודה ושומרון. קרי, ברוב היישובים היהודיים חיות בממוצע כ-250 משפחות. 4 הערים מרכזות כמעט מחצית מהישראלים אך אף לא אחת מהן משמשת כעיר ראשית. אריאל קטנה מדי והסטודנטים באוניברסיטה שבה באים מכל הארץ ומתחלפים, בעוד מודיעין עלית וביתר עלית הגדולות אינן מקיימות גיבוש יישובי עם ההתנחלויות הדתיות והחילוניות שבסביבתן ונסמכות על קשריהן עם היישובים החרדים ב'קו הירוק'. מעלה אדומים היא נטולת פריפריה יישובית ונסמכת כולה על ירושלים.

טבלה 15: יישובים ואוכלוסייה ביהודה ושומרון (דצמבר 2016)

היישוב	מס' היישובים (%)	אוכלוסייה באלפים (%)
עיר	4 (3.2%)	183.9 (43.7%)
מועצה מקומית	13 (10.3%)	91 (21.6%)
יישוב במועצה אזורית (6)	109 (86.5%)	146 (34.7%)
סה"כ	126 (100%)	420.9 (100%)

משיחות על סלע המציאות

בהתעלם מהמישור המדיני-משפטי, כל ארבע תוכניות ההתיישבות נכשלו בלהשיג את מטרתם האסטרטגית - ליצור את התנאים הדמוגרפיים והמרחביים לסיפוחה של הגדה המערבית מבלי לפגוע בחזון הציוני של מדינה דמוקרטית של העם היהודי על ידי שמירת רוב יהודי מוצק בשטחי ארץ ישראל המנדטורית. התוכניות נהגו מסיבות ביטחוניות, אידיאולוגיות ופוליטיות והובילו לבנות מערך התנחלות הרחוק מלהיות תואם את התנאים הגיאוגרפיים האידיאליים של האיזור. הוא נבנה כמערך יישובי נלווה ושולי בעיקרו, בעל חסרונות גיאוגרפיים בולטים, הן במיקום הטופוגרפי, הן בקרבה אל הקרקע החקלאית ומקורות המים, והן בקרבתו אל צירי תחבורה ראשיים. בשל העובדה כי ישראל ראתה במערך ההתיישבות גם כהתיישבות ספר ביטחונית הדבר דחף אותו להיות שולי ופרוורי ורחוק יותר מהעקרונות הגיאוגרפיים להתיישבות. כדי לחבר מערך זה ישראל נאלצה לבנות מערך דרכים ושירותים נפרד, שהיה מקביל לקיים, ובכך לכפות מערך מלאכותי שלא היה קיים לולא האינטרס הפוליטי של ישראל.⁵⁰

ההתיישבות היהודית בגדה המערבית יצרה במרוצת השנים מערך מפוזר שתקע טריזים בתוך גושי ההתיישבות הכפרית הפלסטינית. ואולם, ההתיישבות לא הגיעה לכלל שליטה יהודית דומיננטית, לא מבחינת שיעור האוכלוסייה היהודית בהשוואה לאוכלוסייה הפלסטינית, ולא בהיקף השטח שתפסו היישובים היהודים בפועל בארבעת מערכי ההתיישבות העיקריים: המערך המזרחי בבקעת הירדן ובמדבר יהודה, המערך המערבי לאורך ה'קו הירוק', 'עוטף' ירושלים ו'גב ההר' לאורך הכביש המרכזי, מספר 60. מערך היישובים הישראליים הקביל למערך הפלסטיני אבל לא השלים אותו, בדומה למצב תמונת המצב שהתקיימה בארץ ישראל ב-1947. היישובים היהודיים בגדה המערבית שונים משכניהם הערביים בשלושה מאפיינים:

1. הם נשענים על התיישבות עירונית. תושביהם עוסקים מעט בתעשייה ומעט מאוד בחקלאות מקומית.
2. הם מתפרסים על רכסי ההרים והגבעות, בדומה למוצבים צבאיים, ולא על מורדותיהם כמו היישובים הערביים (בהמשך לתפיסה שעוצבה על ידי בן גוריון לאחר מלחמת העצמאות).
3. הם נתמכים על ידי רשת נפרדת של כבישים הבנויה בהיעדר היררכיה.

⁵⁰ אפרת (2002).

רק גוש עציון הצליח לחדור ולקבוע שליטה מרחבית ודמוגרפית מדרום-מערב לירושלים. רק גושים הנשענים על ערים הצליחו ליצור גיבוש יישובי מסוים כמו מעלה אדומים וגבעת זאב הנשענים על ירושלים. לא הייתה ביישובים היהודיים הרחבה משמעותית של המותניים הצרים של מדינת ישראל במרכז הארץ, וגם לא הרחבה משמעותית של פרחדור ירושלים.⁵¹

מחקר זה מראה כי ההתיישבות הישראלית אכן קבעה עובדות פיזיות בגדה המערבית, אך לא כאלו שהיה ביכולתן להצדיק מהבחינה הדמוגרפית והמרחבית את סיפוחה למדינת ישראל ללא פגיעה באופייה ובזהותה. הפיזור הרב של היישובים היהודיים, שנועד ברובו למנוע את האפשרות להקמתה של מדינה פלסטינית, פגע ביכולת לקבוע רוב יהודי ושליטה מרחבית ולו באחד מהאיזורי ההתיישבות והביטחון שהוגדרו. לפיכך, שרטוטו של קו הגבול העתידי בין ישראל לפלסטין נעשה וייעשה על פי הפרישה הקיימת ומשמעה גבול מפותל וארוך מאוד השומר את רוב הישראלים שחיים מעבר ל'קו הירוק' בריבונות ישראל וחודר לישראל על מנת להעביר שטחים חלופיים לפלסטין. קו גבול זה, בכפוף למשטר הגבול שייקבע ולמערכת היחסים בין שתי המדינות, עלול לסבול מאי-יציבות ויחייב הקצאת משאבים ניכרת לצורכי אבטחתו וניהולו.

⁵¹ אפרת (2002).

ממשלת ישראל ב-1967 הייתה מבושמת מהניצחון הצבאי המפואר במלחמה. יתרה מכך, ממשלה זו הייתה ממשיכתן של ממשלות ישראל מתנועת העבודה מאז הקמתה של המדינה ובתקופת היישוב שקדמה לכך, ואף ראתה כיצד היא מצליחה להינות מהכרה בינלאומית בכיבושיה הצבאיים במלחמת העצמאות ובהפיכתם של קווי שביתת הנשק (ה'קו הירוק') לקווים המוכרים על ידי הקהילה הבינלאומית בהחלטת מועצת הביטחון 242, למרות שהכרה זו סתרה את סעיף 2 במגילת האו"ם האוסר ככלל "על רכישת שטחים בכוח".⁵² היא הפנימה את העובדה כי הצליחה לעצב וליצור בשטחים שנכבשו במלחמת העצמאות והיו מיועדים למדינה הערבית או ל'גוף הנפרד' של ירושלים, מציאות בלתי הפיכה משום שנהנתה מדומיננטיות יהודית - דמוגרפית ומרחבית (ראה תרשים 2).⁵³

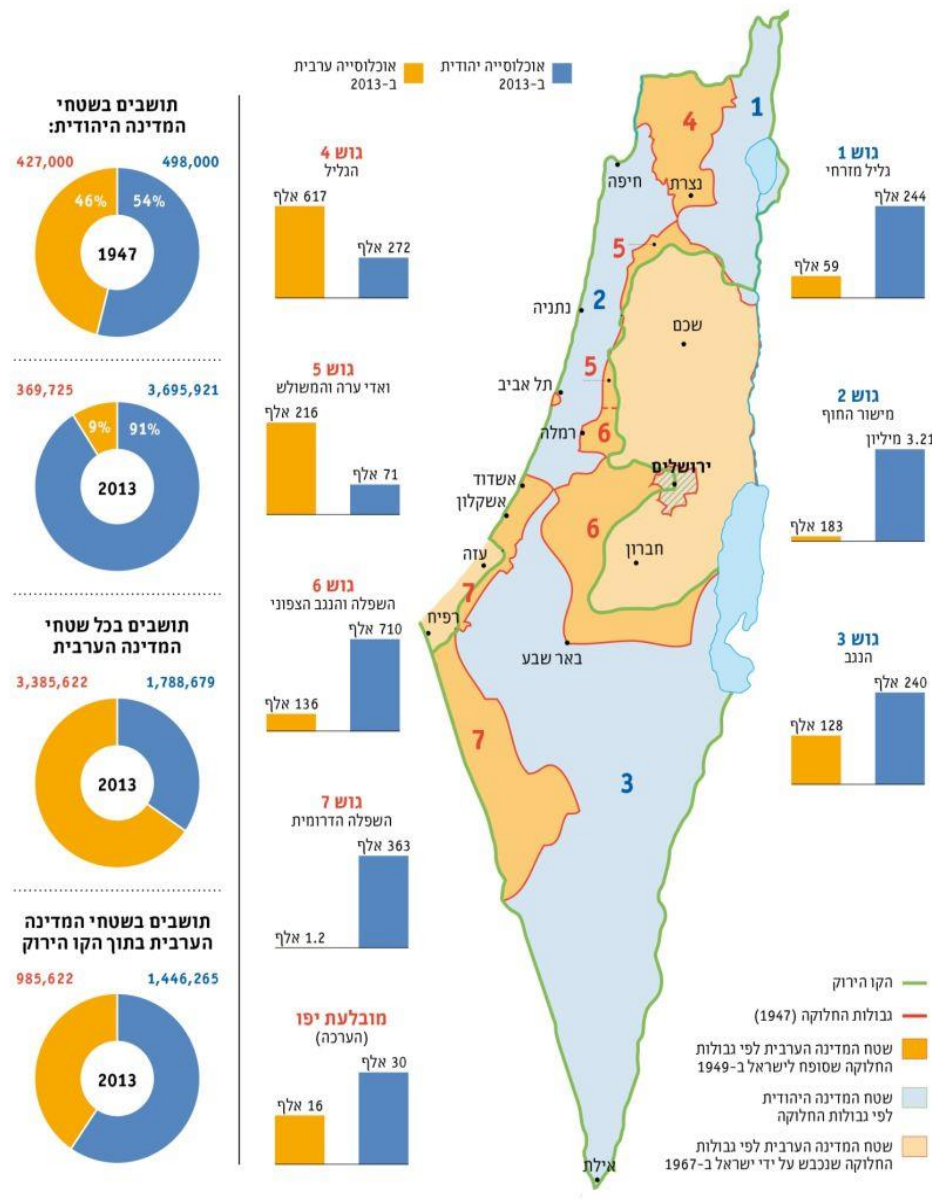
אך לא היה זה נכון להשוות את התנהלות ותוצאות מלחמת העצמאות למלחמת ששת הימים ולהקיש מהן על יכולתה של ישראל לקבוע עובדות בשטח שנכבש ב-1967. יכולתה של ישראל לשמור על רוב יהודי ומכאן על זהותה היהודית ומשטרה הדמוקרטית נשענה ב-1949 על שתי עובדות משמעותיות ביותר: תופעת הפליטים הפלסטינים אשר צימצמה באחת את מספר הערבים בשטחה החדש והמוגדל של מדינת ישראל מכ-800,000 איש לכ-160,000 בלבד; וכן העלייה היהודית שמקורותיה בניצולי השואה ויהדות צפון אפריקה, עיראק ואיראן. שתי עובדות אלו שמרו על המאזן הדמוגרפי החדש שנוצר, 84%/16%, לטובת היהודים עד 1967.⁵⁴

⁵² אבן הפינה להסדר השימוש בכוח במשפט הבינלאומי, מצויה בהוראת סעיף 2(4) למגילת האו"ם הקובעת כדלקמן: "independence of any state, or in any other manner inconsistent with the threat or use of force against the territorial integrity or political All Members shall refrain in their international relationships from the purposes of the United Nations".⁵³ להרחבה ר' שאול אריאלי ומיכאל ספרד, **חומה ומחדל** (תל אביב: ספרי עליית הגג ודיעות ספרים, 2008), פרק 8, עמ' 229-249.

⁵⁴ יש להדגיש את שלושת תנאי היסוד להתיישבות אחרי 1948: (1) החלת החוק המשפט והמנהל הישראלי על השטחים שנכבשו. (2) הענקת אזרחות מלאה לתושבים בשטחים אלו. (3) העברת קרקעות נכסי נפקדים לידי רשות הפיתוח (1951) ומנהל מקרקעי ישראל (1960).

תרשים 4: עיצוב המציאות אחרי מלחמת העצמאות⁵⁵

תוכנית החלוקה – אז ועכשיו



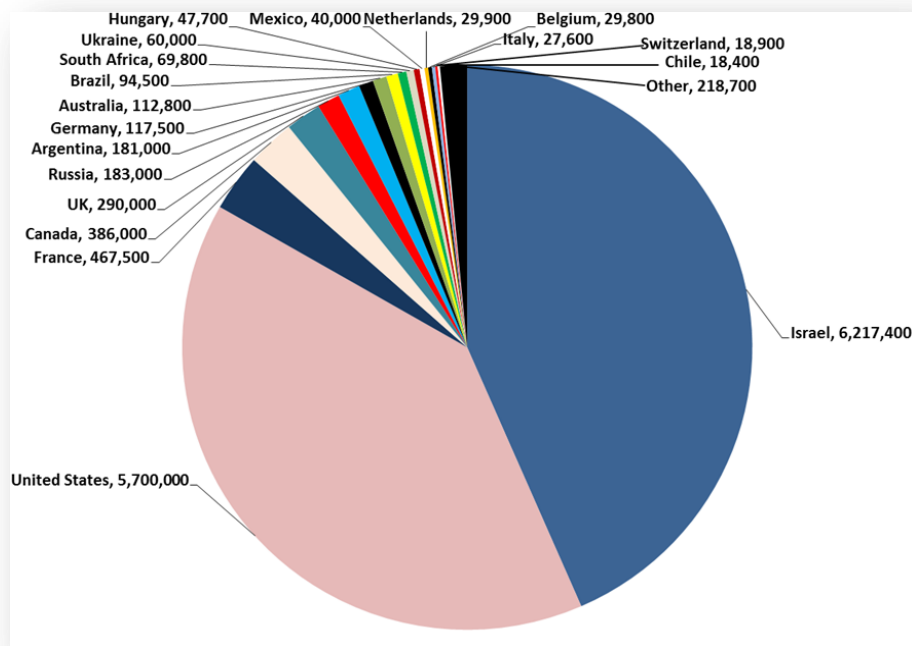
⁵⁵ מקור: אהוד עין גיל, "אילו היבטים של תוכנית החלוקה עדיין קיימים?", **הארץ**, 25 בנובמבר 2015.

משיחיות על סלע המציאות

שתי עובדות קריטיות אלו לא עמדו לישראל בשטחי הגדה המערבית, כמו גם בעזה, מ-1967 ועד היום.⁵⁶ אומנם, במהלך מלחמת ששת הימים עזבו כ-250,000 פלסטינים נוספים מהגדה המערבית לירדן, אך הנותרים היוו איום דמוגרפי גדול מדי מכדי שישראל תבקש לספחה. האוכלוסייה הערבית חוותה מאז גלי הגירה למדינות ערב ואחרות, אם מסיבות כלכליות ואם מסיבות אחרות, אך מניינה של האוכלוסייה הפלסטינית בגדה עלה בהתמדה ועומד היום על כ-2.67 מיליון נפש (ללא מזרח ירושלים), ובעזה על כ-1.9 מיליון נפש נוספים.⁵⁷

הניסיון לשנות את המציאות הדמוגרפית והמרחבית בגדה, החל מ-1967, וביתר שאת בשנים האחרונות, אין לו על מה להישען. ישראל אכן זכתה לגלי עלייה נוספים, ששיאם היה בעלייתם של כמיליון איש משטחי ברית המועצות לשעבר במהלך שנות ה-90. אך לא היה בכך בכדי ליצור רוב יהודי משמעותי ברחבי ארץ ישראל המנדטורית.

תרשים 5: התפלגות יהדות העולם לפי מדינות, 2015⁵⁸



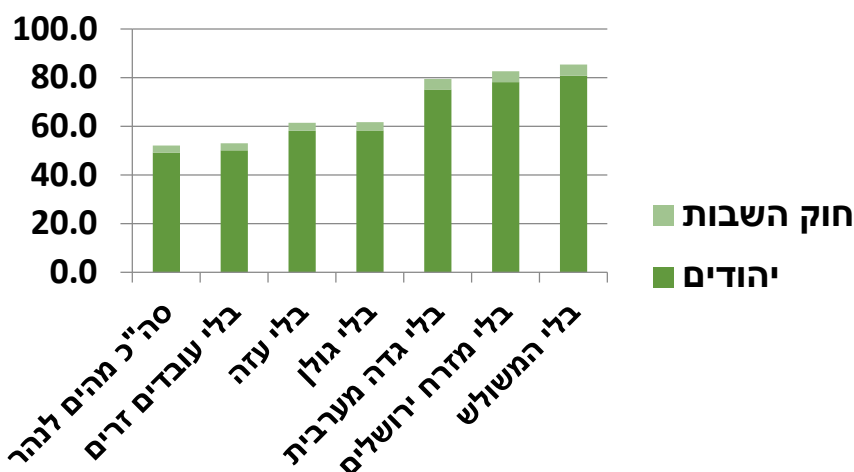
⁵⁶ ההתיישבות אחרי 1967 בגדה המערבית ובעזה התקיימה תחת שלושה תנאי יסוד הפוכים: (1) אי החלת החוק המשפט והמנהל הישראלי על השטחים שנכבשו (למעט מזרח ירושלים). (2) אי הענקת אזרחות מלאה לתושבים בשטחים אלו (לרבות מזרח ירושלים). (3) ניהול המקרקעין תחת דיני המלחמה (אמנת ז'נבה הרביעית, תקנות האג 1907).

⁵⁷ להרחבה ראה אריאלי וספרד, פרק 9, עמ' 250-289.

⁵⁸ מקור: סרג'יו דה לה פרגולה, 2015.

כיום, למעלה ממחצית יהודי העולם מתגוררים בישראל, בארה"ב חיים 40% נוספים והיתרה במדינות העולם המפותח. העלייה לישראל הינה אפסית ואין באופק הנראה לעין סיכוי כי זו תשתנה. עובדה המותירה אותנו עם הצורך להכריע לגבי זהותה ומשטרה של מדינת ישראל בכפוף לתרחישים המופיעים בתרשים 6.

תרשים 6: אחוז יהודים בין הים לנהר לפי תרחישים טריטוריאליים שונים, 2015⁵⁹



גם בתחום המרחבי לא היה לישראל סיכוי להביא לשינוי. היא אומנם נהנתה משליטה באדמות המדינה המוסדרות ואף החלה בסוף שנות ה-70 בתהליך סקר שאיפשר לה להכריז על עוד כ-800,000 דונם כאדמות מדינה מוכרזות, מהן יכולה הייתה להקצות להתיישבות היהודית. אך מרבית שטחי הגדה והרצועה, בדגש על האדמות הפוריות, הינה בבעלות פלסטינית או שהפלסטינים נהנים מזכויות שימוש בקרקע.

לאחר כישלון 'תהליך אוסלו' להגיע להיפרדות מוסכמת ולהסכם קבע, היה זה ראש הממשלה שרון להפנים את העובדה שמפעל ההתנחלות כשל. ערב יישום תוכנית ההתנתקות נאם ואמר "הגיע היום. אנחנו מתחילים את הצעד הקשה והכואב מכל - פינוי יישובינו מחבל עזה וצפון השומרון... אין זה סוד שגם אני, כמו רבים אחרים, האמנתי וקיוויתי שנוכל להיאחז לעד בנצרים ובכפר דרום. אך המציאות המשתנה בארץ, באזור ובעולם חייבה אותי להערכה אחרת ולשינוי עמדות."

שרון הסביר את החלטתו במילים הבאות:

⁵⁹ מקור: סרג'ו דה לה פרגולה, 2015.

משיחיות על סלע המציאות

"לא ניתן להחזיק בעזה לנצח. חיים שם יותר ממיליון פלסטינים, שמכפילים את מספרם מדי דור. הם דחוסים בצפיפות שאין דומה לה במחנות פליטים, בעוני ובמצוקה, בחממות של שנאה גוברת והולכת, ללא אופק של תקווה".⁶⁰

שרון לא הסתפק בפינוי 17 היישובים היהודיים ברצועת עזה והתכוון גם לפנות מספר דומה של יישובים יהודיים בגדה המערבית במקביל לבניית מכשול ההפרדה בכדי ליצור רציפות פלסטינית בשטח הגדה. שיקולים שונים הכריעו אותו להסתפק בפינויים של 4 יישובים בלבד (גנים, כדים, חומש ושא-נור).

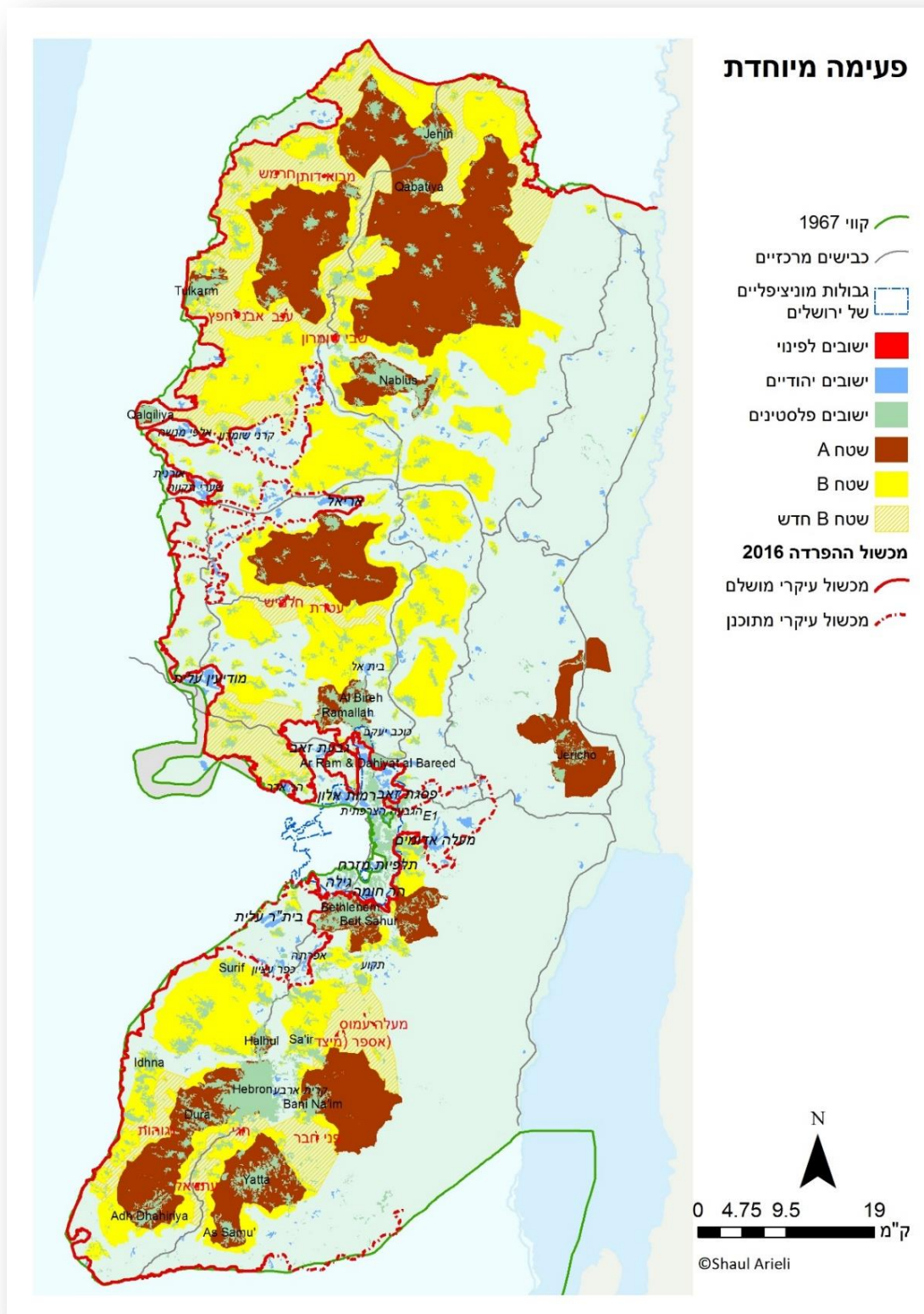
חשיבותו של השיקול האתני בקביעת התוואי של מכשול ההפרדה צוינה מפורשות על ידי ראש הממשלה אריאל שרון: "השיקול הדמוגרפי מילא תפקיד חשוב בקביעת תוואי גדר ההפרדה בגלל החשש לסיפוח מאות אלפי פלסטינים שיתחברו לערביי ישראל...".⁶¹ גם מחליפו, אהוד אולמרט, אמר בנאומו בכנסת עת הציג את ממשלתו ב-4 במאי 2006, כי ההיפרדות היא "חבל ההצלה של הציונות". בלב מסע הבחירות שלו עמד רעיון ההתכנסות - קביעת גבול על בסיס מכשול ההפרדה, פינוי היישובים היהודיים שיוותרו מעברו האחר ועיבוי ופיתוח גושי היישובים היהודים מצידו "הישראלי" של המכשול.⁶²

⁶⁰ מערכת NRG מעריב, "גם אני קיוויתי להיאחז בנצרים", **NRG מעריב**, 15 באוגוסט 2005.

⁶¹ אלוף בן ויוסי ורטור, "גם המלך שלמה מסר שטחים", **הארץ**, 22 באפריל 2008.

⁶² אלוף בן, "מבט שונה בהתנחלויות: מאחזה בשטחים שולטים לפתרון בעיות חברתיות", **עדכן אסטרטגי**, כרך 11, גליון 2 (אוקטובר 2008), עמ' 39-50.

מפה 24: תוכנית לפינוי יישובים יהודים בגדה המערבית במסגרת תוכנית ההתנתקות (אילוסטרציה)



משיחיות על סלע המציאות

חוסר ההיתכנות לשינוי הדמוגרפי והמרחבי בגדה המערבית, המראה כי היה מדובר באשליה ולא בחזון, תואר ב'הארץ' באוגוסט 2005 על ידי העיתונאי דורון רחנבלום:

"ממשלות ישראל נהפכו לקהל שבוי, נגררו אחרי המתנחלים או עודדו אותם גם שהיה ברור לכל בר-דעת שחוקי המלודרמה - שבהם שולטים הרגשות הקמאיים וייחולי הלב - מתנהלים במישור שונה מזה של המציאות, הכפופה לחוקי הטבע, הסטטיסטיקה, הדמוגרפיה, הגיאוגרפיה. אלא שעם הפסדו "חלוציות" של המתנחלים, ישראל המדינית כולה נכנסה לעידן של חשיבה מאגית: חשיבה עמומה, פטליסטית, "אמונית", ילדותית משהו, עם הצפייה שהדברים יסתדרו איכשהו, ש"הזמן יעשה את שלו" ש"האמריקאים יסדרו" [...]. די להביט במפה של יישובי גוש קטיף [...] כדי להבין ש"הטירוף" אינו מצטמצם רק לנוער הגבעות. באמת, מה חשבו לעצמם הישראל-גליליים והיגאל-אלונים הללו שתקעו אותם שם? ומה חשבו השמעון-פרסים והאריק-שרונים כשקידמו את הסבסטיות והקדומים? שהם יצליחו להערים על הדמוגרפיה, על הגיאוגרפיה, על הטופוגרפיה? שמיליוני פלסטינים פשוט יתאדו מעצם העובדה שהם "מוקפים" במובלעות נצורות כשלעצמן? ששבר סורי-אפריקאי חדש ייצור קפל קרקע שיחבר את נצרים לאשקלון? חטאם של "מפא"ניקים" אלו אולי כבד יותר משום שהם ציפו לנס אפילו בלי להאמין באלוהים".

מפעל ההתיישבות הישראלית היה בעצם מיזם יומרני שביקש לממש שאיפות ביטחוניות, דתיות והיסטוריות ובו הושקעו תקציבי ענק. התוכניות שביקשו לממש מטרות אלו נכשלו אחת אחר השנייה אל מול המציאות הדמוגרפית והפיזית שהאוכלוסייה הפלסטינית קיימה עד 1967 והצליחה לשמרה עד היום.

רשימת מקורות

- אטקס, דרוו, **כרם נבות: חקלאות והתנחלויות הישראליות כאמצעי להשתלטות על אדמות בגדה המערבית** (2013), <http://rhr.org.il/heb/wp-content/uploads/Kerem-Navot.pdf> (נדלה בתאריך ה-30.12.2013)
- אלדר, עקיבא ועידית זרטל, **אדוני הארץ** (אור יהודה: כנרת, זמורה-ביתן, דביר, 2004)
- אפרת, אלישע, **גיאוגרפיה של כיבוש** (ירושלים: כרמל, 2002)
- אפרת, אלישע, **יהודה ושומרון: קווים לתכנון פיסי אזורי** (ירושלים: משרד הפנים, אגף התכנון, 1970)
- אריאלי, שאול, **גבול בינינו וביניכם** (תל אביב: ספרי עליית הגג, 2012)
- אריאלי, שאול ומיכאל ספרד, **חומה ומחדל** (תל אביב: ספרי עליית הגג וידיעות ספרים, 2008)
- בן, אלוף, "מבט שונה בהתנחלויות: מאחיזה בשטחים שולטים לפתרון בעיות חברתיות", **עדכון אסטרטגי**, כרך 11, גליון 2 (אוקטובר 2008), עמ' 39-50
- בן, אלוף ויוסי ורטל, "גם המלך שלמה מסר שטחים", **הארץ**, 22 באפריל 2008
- ברור, משה, **גבולות ישראל** (תל אביב: הוצאת יבנה, 1988)
- ברנע, נחום, "גם בהר וגם בבקעה", **דבר**, 12 בספטמבר 1969
- דרובלס, מתתיהו, **תכנית אב לפיתוח ההתיישבות ביהודה ושומרון לשנים 1979-1983** (ירושלים: ההסתדרות הציונית, חטיבת ההתיישבות, 1979)
- ההסתדרות הציונית העולמית, החטיבה להתיישבות, **מערכי ההתיישבות ביהודה ובשומרון עדכון 1997** (יוני 1997)
- הרכבי, יהושפט, **חזון, לא פנטזיה — לקחי מרד בר-כוכבא וריאליזם מדיני בימינו** (ירושלים: דומינו, 1982)
- חפץ, ניר וגדי בלום, **הרועה** (תל אביב: הוצאת משכל, 2005)
- כהן, ירוחם, **תכנית אלון** (בני ברק: הוצאת הקיבוץ המאוחד, 1973)
- לוינסון, חיים, "אזעקת אמת: האם נתניהו באמת אחראי לעלייה במספר המתנחלים בתקופת כהונתו?", **הארץ**, 14 באוקטובר 2015
- מוריס, בני, **מדינה אחת, שתי מדינות: ישראל ופלסטין** (תל אביב: עם עובד, 2012)
- מערכת NRG מעריב, "גם אני קיוויתי להיאחז בנצרים", **NRG מעריב**, 15 באוגוסט 2005
- נתניהו, בנימין, **מקום תחת השמש** (תל אביב: ידיעות אחרונות, 1995)
- סואן, דן וורד נאמן-חביב, **שנתון סטטיסטי: יהודה ושומרון 2009** (אריאל: הוצאת אוניברסיטת אריאל בשומרון), https://www.ariel.ac.il/images/stories/site/departments/social_anthropology/JudeaAn-dSamariaStatistics2009.pdf (נדלה בתאריך ה-30.12.2013)
- עין גיל, אהוד, "אילו היבטים של תוכנית החלוקה עדיין קיימים?", **הארץ**, 25 בנובמבר 2015

משיחיות על סלע המציאות

- פדהצור, ראובן, "מהם גבולות בני הגנה", **הארץ**, 6 ביוני 2011
- פדהצור, ראובן, "ממשלות ישראל מחמיצות את השלום", **הארץ**, 30 בספטמבר 2002
- פדהצור, ראובן, **ניצחון המבוכה: מדיניות ממשלת אשכול בשטחים לאחר מלחמת ששת הימים** (רמת אפעל: יד טבנקין, 1996)
- פולמן, ישעיהו, **סיפורה של גדר ההפרדה: האמנם הפקרת חיים?** (ירושלים: כרמל, 2004)
- פרס, שמעון, **כעת מחר** (ירושלים: ספרי מבט, 1978)
- שביט, ארי, "אהוד ברק: תאמינו לי, אל תאמינו לשרון", **הארץ**, 19 במאי 2005
- שלום עכשיו, **סיכום שנת 2015 בהתנחלויות**, פברואר 2016

מסמכים רשמיים

בג"צ 390/70 **עזאת מחמד מוסטפה דיוקאת ו-16 אח' נ' ממשלת ישראל ואח'**, פ"ד לט (1) 1

- הלשכה המרכזית לסטטיסטיקה, **סקר כוח אדם, 2013**
- הלשכה המרכזית לסטטיסטיקה, **שנתון סטטיסטי לישראל 2015**
- הממשלה ה-18, **החלטה מס' 803** מיום 27 ביולי 1977
- הממשלה ה-18, **החלטה מס' 262** מיום 3 בינואר 1978
- פרוטוקול מס' 60 משיבת הוועדה לענייני ביקורת המדינה, **אתר נבו**, 23 בדצמבר 2003

אתרי אינטרנט

- <http://www.bet-alon.co.il/>, **אתר בית יגאל אלון**,
- <http://www.knesset.gov.il/>, **אתר הכנסת**,
- <http://www.pcbs.gov.ps/>, **אתר הלמ"ס הפלסטיני**,